

nasze TYGODNIK problemy

Rok VI Nr 15 (132) Jastrzębie 13—19. IV. 1979 r. Cena 2 zł

Tak realizujemy plan 1979 roku

Przekroczone zadania I kwartału

„Jastrzębie” (J)

Górnicy kopalni „Jastrzębie” jako pierwsi w RZPW (obok kop. „Anna”) wykonali plan roku ubiegłego na cztery dni przed terminem. Dlatego produkcja węgla została znacznie przekroczona; w wydobyciu netto o 35.092 tony, wsadu o 29.320 ton. Trzeba dodać, że dane te dotyczą zwiększonego o 13.800 ton planu, którą to decyzję podjęto na sesji KSR.

W br. wskaźniki ilościowe pozostaną na ogół bez zmian, nastąpi jednak duży wzrost udziału węgla gazowo-koksującego. Kierownictwo polityczno-gospodarcze kopalni liczy się z tym, że dla uzyskania zaplanowanej ilości węgla wsadowego trzeba będzie znacznie przekroczyć plan wydobycia ogółem.

Mimo zwiększonych zadań bieżący rok powinien być również pomyślny. Do takiego stwierdzenia skłaniają nas wyniki uzyskane przez kopalnię w I kwartale.

Otóż mimo znanych powszechnie kłopotów z brakiem węglarek w okresie zimowym, załoga wydobyla netto 874 420 ton węgla, przekraczając plan o 1160 ton. Jeszcze lepsze wyniki uzyskano w produkcji węgla wsadowego. Dostarczono go 770 386 ton, czyli 1372 ton ponad założenia. Pozytywnie kształtują się także pozostałe wskaźniki. Cena zbytu jednej tony wzrosła o 11,44 zł, natomiast koszt jednostkowy obniżono o 0,60 zł. Wydajność wynosi o 13 kg na dniówkę więcej niż założono. Wyniki te udało się osiągnąć mimo niepełnego zatrudnienia.

Do uzyskania ponadprzeciętnych rezultatów przyczyniła się ofiarna praca wielu załóg. Najlepsze wyniki uzyskali górnicy z oddziału G-4, którym kieruje sztygar oddziałowy inż. Janusz Myrcelek. Przekroczyli oni zadania planowe o 12 346 ton. Natomiast górnicy z G-3 dali ponad normę 791 ton, a z G-1 — 409 ton. Coraz lepsze rezultaty osiągają również załogi oddziałów robót przygotowawczych.

Powstaje film o Jastrzębiu

(ro-j) Od 2 do 6 kwietnia przebywała w Jastrzębiu ekipa Telewizji Polskiej Katowice w składzie: Stanisław Olejniczak — reżyser, Janusz Mentel — kierownik muzyczny, Andrzej Zak i Edward Zyman — scenarzyści oraz czuwający nad całością — Rafał Szymański. Kręciła ona film publicystyczno-rozrywkowy o naszym mieście. Gros zdjęć wykonanych zostało w plenerze, m. in. w parku zdro-

Zanim przyjdą z wydobywczego...

„Manifest Lipcowy” (JaD) Jak do ściany przychodzi „ci z wydobywczego”, to tam już wszystko gra. Bo grać musi i jest zapięte na przysłowiowy ostatni guzik. Tak jest zawsze. „Chłopaki” z GZ kop. „Manifest Lipcowy” po niezłej harówce (przed przyjsiem tych z wydobywczego) zrobili już pierwsze cięcie kombajnem, co oznacza, że nastąpił rozruch ściany. Teraz już można dawać kolejne tony, więc przechodzą do następnej ściany... Mówią, że to nie tylko ich zastuga, ale również mechaników, elektryków, hydraulików i jeszcze paru innych. A robota to niełatwa.

jowym, na placu kompleksu handlowo-gastronomicznego Merkury — Hawana oraz na tle kopalni „Manifest Lipcowy”.

Filmowców interesowały szczególnie osiągnięcia naszego miasta, aczkolwiek nie przymykali też oczu na występujące jeszcze mankamenty. W centrum uwagi znalazło się jastrzębskie górnictwo, urbanistyka oraz życie kulturalne, przy czym zafascynowani byli szczególnie biesiadą gwarków kopalni „Jastrzębie” oraz występami amatorskich zespołów, których udział w programie jest co najmniej równy udziałowi artystów profesjonalnych. Za naszym pośrednictwem ekipa dziękuje też władzom miasta i kierownikom kopalni za pomoc udzieloną w realizacji filmu.

Godzinny program poświęcony Jastrzębiu, inaugurujący cykl prezentacji pod nazwą „Miasta XXXV-lecia PRL”, obejrzeć będziemy mogli w pierwszych dniach maja bieżącego roku.

W „Manifestie Lipcowym” złoża są pocięte uskokami, kopalnia jest głęboka, występuje zaciskanie wyrobisk, do normalnych zjawisk należy niszczenie się obudowy. No i jeszcze, albo przede wszystkim, tak, przede wszystkim, trzeba do ściany przetransportować średnio 1,5 tys. ton maszyn i urządzeń. Do 24 ścian 1,5 tys. ton żelaza w ciągu roku! Taka jedna sekcja Fazosa waży tylko i aż 11 ton, a trzeba ich — 120.

W pracy spieszą się i to bardzo, toteż wyrabiają ponad 140 proc. normy. Ale kiedy skończy chociażby o 1 dzień wcześniej swoją robotę, to przynosi to ponad 1,5 tys. ton węgla. Właśnie o 1 dzień wcześniej zobowiązali się oddać 2 ściany w tym półroczu. Jest to ich zobowiązanie z okazji 35-lecia PRL.

Samo zbrojenie ściany zajmuje im tylko 30 proc. wszystkiego czasu. Reszta — przygotowanie tego zbrojenia. Górnicy z GZ, GL, GU (należy ich traktować jako całość) na jednostajność i monotonię nie narzekają. Zbrojenie jest akcją dla wszystkich i zaczyna się od momentu, kiedy do nowej powierzchni, dziewiczej jeszcze ściany, wtransportuje się dolny napęd, potem — sekcje, rozpięcie

(CIĄG DALSZY NA STR. 2)

Brakuje kwalifikowanego ziarna siewnego

Niskie tempo prac polowych

(ro-j) Po dobrej dla rolnictwa tegorocznej zimie (obfite śniegi pozwoliły stosunkowo dobrze przetrwać zasiewom jesiennym), wiosna nie okazuje się łaskawa. Mimo iż sprzęt rolniczy przygotowany został do wyjścia w pole już w pierwszej połowie marca, jego pełne zastosowanie jest niemożliwe ze względu na podmokłe grunty, które są podstawową przyczyną niskiego zaawansowania wiosennych prac polowych.

Na terenie Jastrzębia z ogólnego arealku 804 hektarów przeznaczonych pod zboża jare, zasianych zostało do 5 bm. tylko 130 ha owsa (planowany obszar — 420 ha). Nie rozpoczęto natomiast siewów pszenicy jarej (plan — 23 ha) i jęczmienia jarego (361 ha). Sprawę komplikuje dodatkowo niedobór kwalifikowanego ziarna siewnego. Jastrzębscy rolnicy otrzymali z Centrali Nasiennej 20 ton jęczmienia (zamówiono 26 t), 2 tony owsa (zamówiono 9) oraz trzy tony pszenicy z zamówionych 4 ton. Dwunastego marca złożone zostało dodatkowe zamówienie na 15 ton jęczmienia jarego, z czego rolnicy otrzymali tylko 5 ton. Problem ziarna siewnego jest o tyle poważny, że jego niższa niż zwykle siła kiełkowania wymaga zwiększenia dawek na hektar. Rolnicy sygnalizują również trudności z nabyciem nasion seradeli i czerwonej koniczyny.

Zdecydowanie lepsza sytuacja daje się odczuć w dziale zaopatrzenia rolnictwa w nawozy sztuczne, co też nie oznacza, że jest ich pod dostatkiem i w pełnym asortymencie (brakuje np. mocznika). Do końca marca właściciele gospodarstw rolnych zakupili 26 ton saletry amonowej, 29 ton siarczanu amonu, 136 ton soli potasowej

i 3 tony kainitu. W najbliższym czasie GS ma otrzymać jeszcze 30 ton saletraku i 120 ton superfosfatu pylistego.

Uroczyste nadanie imion



Prezydent miasta — Rudolf Myszkowski wręcza akt nadania imienia rodzicom małej Ilonki — Lidii i Wiesławowi Skopom.

Fot. J. Żak

„Moszczenica” (fz)

Narodziny człowieka są od początków istnienia ludzkości wielkim wydarzeniem i radosnym przeżyciem dla jego rodziców, przynoszą bowiem z sobą zadowolenie macierzyństwa i ojcostwa. W codziennej praktyce szczęście to znajduje społeczny odzwiek jedynie w bezdusznych rejestrach urodzeń, będących jednocześnie dowodem wpisu nowo narodzonego w poczet całej społeczności.

Z ogromnym więc zadowoleniem przyjęto — coraz bardziej zresztą popularną w naszym mieście — uroczystość nadawania imion w Urzędzie Stanu Cywilnego. Jest to symbol powitania wśród nas najmłodszych obywateli Jastrzębia.

Ostatnio uroczystość taka odbyła się w USC 5 kwietnia br. Prezydent Rudolf Myszkowski nadał imiona pięciu działaczy ZSMP — pracowników KWK „Moszczenica”. Synowi Jolanty i Dariusza Kudajczyków nadano imię Adrian, pierworodnemu Ireny i Henryka Rzepskich — Adam, zaś synowi Anny i Adama Szymańskich — Paweł. Natomiast córki Lidii i Wiesława Skopów oraz Bożeny i Andrzeja Stojków otrzymały imiona Hona i Aneta-Sylwia.

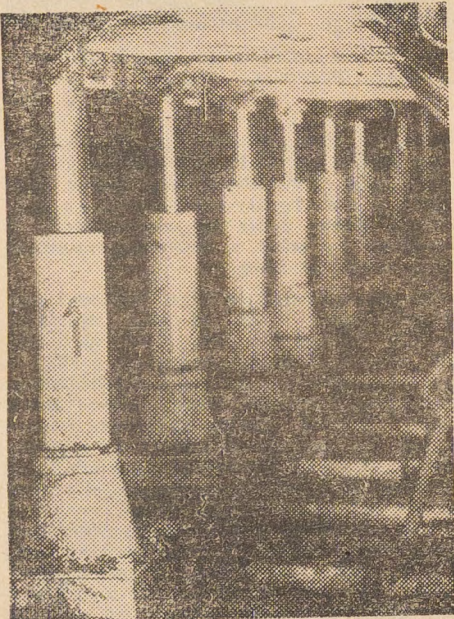
W uroczystości brali udział opiekunowie pociech oraz przedstawiciele zakładu pracy: I sekretarz KZ PZPR Czesław Pajda, przewodniczący RZ Leon Lasek i z-ca dyr. ds. pracowniczych kop. „Moszczenica” — Frydolina Tymich.



W marcowym numerze „Nowych Dróg” ukazał się artykuł członka Biura Politycznego KC PZPR, I sekretarza KW w Katowicach, ZDZISŁAWA GRUDNIA zatytułowany: „Dorobek i perspektywy polskiego górnictwa węglowego”.

Nasz region jest najlepszym potwierdzeniem i zarazem przykładem przeobrażeń i zmian zarówno technicznych, organizacyjnych, a nade wszystko społecznych, jakie dokonały się w okresie 35-lecia w polskim górnictwie.

Artykuł Zdzisława Grudnia był i jest nadal szeroko komentowany i omawiany wśród pracowników jastrzębskich kopalń. Dlatego warto jeszcze raz powrócić do najistotniejszych stwierdzeń, zawartych w tej publikacji.



67 procent wydobycia w polskim górnictwie węglowym pochodzi już ze ścian kompleksowo zmechanizowanych.

Dzisiaj, w dobie trwającego kryzysu energetycznego, szczególnie widać jak dalekowzroczne, płynące z poczucia realizmu było oparcie rozwoju naszego kraju właśnie na tym cennym surowcu. Dysponując ogromnymi zasobami węgla i wielowiekową tradycją górnictwa, węglową szansę Polski uczyniliśmy ogólnonarodową wartością. Węgiel jest obecnie głównym dostawcą paliwa dla wszystkich dziedzin naszej gospodarki oraz na potrzeby ludności. Jest więc niezastąpionym dostarczycielem energii, która stanowi warunek przyspieszający ruch coraz bardziej złożonego mechanizmu polskiej gospodarki. Jest jednocześnie jednym z podstawowych czynników intensyfikacji naszych międzynarodowych stosunków gospodarczych. Wnosi istotny wkład w równoważenie bilansu handlu zagranicznego, przysparza krajowi cennych dewiz, ułatwiając dzięki temu rozwój innych dziedzin życia społeczno-gospodarczego.

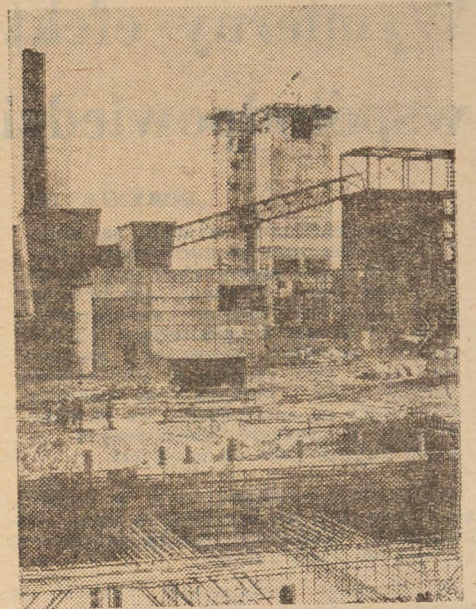
Szczególny okres kształtowania wyższego jakościowo modelu górniczej pracy i życia nastąpił w latach siedemdziesiątych. Kolejne uchwały oparte na wskazaniach VI i VII Zjazdu, a zwłaszcza zatwierdzone przez Biuro Polityczne KC PZPR w lipcu 1978 r. program rozwoju przemysłu węglowego, zakłada niespotykane tempo — w 1980 r. wydobycie powinno osiągnąć poziom co najmniej 207,5 mln ton, a w 1990 r. ok. 260 mln ton.

Zdzisław Grudzień wspominając o tempie rozwoju wydobycia wyjaśnia, że na pracy górników sprawa się nie kończy. W ostatnich latach, mimo ogromnego wysiłku załóg górniczych i bardzo szybkiego wzrostu wydobycia oraz mimo utrzymania eksportu na ustabilizowanym poziomie, w niektórych regionach kraju odczuwa się okresowe trudności w zapatrze w węgiel. Występują też kłopoty ze zgromadzeniem w ciągu lata normatywnych zapasów węgla na zimę, a jednocześnie wydobycie wielu kopalń musi być przejściowo gromadzone na

potężnego zaplecza badawczo-rozwojowego. Wiedza zyskała w górnictwie najwyższą cenę. Od lat konsekwentnie realizowany jest perspektywiczny program doskonalenia kadr z wykształceniem wyższym i średnim. Ponad 80 proc. wszystkich robotników dolowych w kopalniach posiada wykształcenie ponadpodstawowe, a udział techników i inżynierów wzrósł z 1,2 proc. w 1945 r. do 13 proc. w roku 1978. Wskaźniki te należą do najwyższych w całym polskim przemyśle.

Dużo miejsca w swoim artykule Zdzisław Grudzień poświęcił sprawom socjalnym, najogólniej mówiąc postępowi procesu humanizacji pracy i tworzeniu nowej jakości życia.

Naturalne zagrożenia w podziemiach kopalń, takie jak wstrząsy podziemne spowodowane eksploatacją, wybuchy pyłu węglowego i metanu zdecydowanie maleją z roku na rok, a wskaźnik wypadkowości w polskim górnictwie jest jednym z najniższych w świecie. Podjęto i wdrożono już wiele rozwiązań mających na celu zwalczanie zagrożeń gazowych, pożarowych i pyłowych. Podjęto prace nad doskonaleniem metod odprężania pokładów węgla, badań sejsmologicznych oraz programowaniem zagrożeń tąpnięciami i produkcją aparatury kontrolnej do zwalczania pożarów. To tylko niektóre rozwiązania tworzące nową jakość górniczego życia bezpośrednio na stanowisku pracy. A przecież z myślą o



Na terenie ROW-u buduje się kolejne kopalnie węgla gazowo-koksowego. Na zdjęciu kopalnia „Świerklany w Budowie”.

NOWA JAKOŚĆ GÓRNICZEGO ŻYCIA

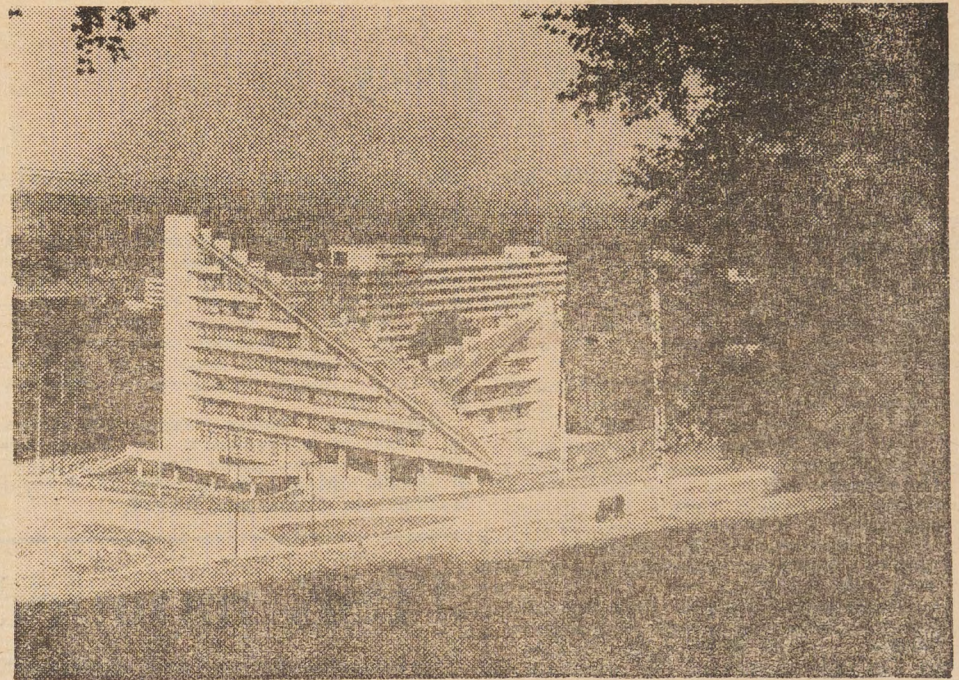
zwalach. Przewyciężenie tych trudności jest możliwe i konieczne. Wymaga wszechstronnych działań. Są one podejmowane, trzeba je konsekwentnie realizować i poszerzać.

Konieczne jest zwłaszcza dalsze doskonalenie krajowego bilansu węgla i dbałość o stworzenie w nim niezbędnych rezerw. Ważna jest konsekwentna realizacja programu zwiększania zdolności przewozowych kolei i sprawności działania transportu. U głównych odbiorców węgla, zwłaszcza w energetyce i ciepłownictwie, trzeba zapewnić prawidłowe magazynowanie węgla i sprawność urządzeń niezbędnych dla uruchomienia zapasów w każdych warunkach atmosferycznych. Kluczowe znaczenie mają działania w kierunku zmniejszenia energochłonności naszej gospodarki.

W dalszej części artykułu autor podkreśla, że wraz ze zmniejszeniem energochłonności musi iść w parze systematyczne zwiększanie wydobycia, głównie poprzez rozbudowę już istniejących oraz budowę nowych kopalń — np. „Świerklany” i „Suszec” w Rybnickim Okręgu Węglowym; „Piast” i „Czczott” na obszarze Górnośląskiego Okręgu Węglowego, czy też rozwój Lubelskiego Okręgu Węglowego. Równolegle z realizacją programu inwestycyjnego nadal dokonywana jest rekonstrukcja techniczno-organizacyjna przemysłu węglowego. W 1979 r. 67 proc. wydobycia pochodziło ze ścian kompleksowo zmechanizowanych, nastąpił wzrost ilości kombajnów do drażenia wyrobisk korytarzowych (z 10 w roku 1970 do 201 w 1978), w coraz większym zakresie stosowane są układy automatycznego sterowania ruchem maszyn i urządzeń oraz skomputeryzowane systemy usprawniające zarządzanie i organizację produkcji.

Ten wysoki rozwój technicznego uzbrojenia jest konsekwencją rozwoju przemysłu maszyn górnictwa, który w chwili obecnej nie tylko zaspokaja potrzeby krajowe, ale przynosi znaczne dochody dewizowe.

Coraz lepsze dostosowanie sprzętu technicznego do konkretnych warunków geologicznych, czynienie pracy coraz lżejszą, efektywniejszą, a zarazem bardziej bezpieczną nie byłoby możliwe bez



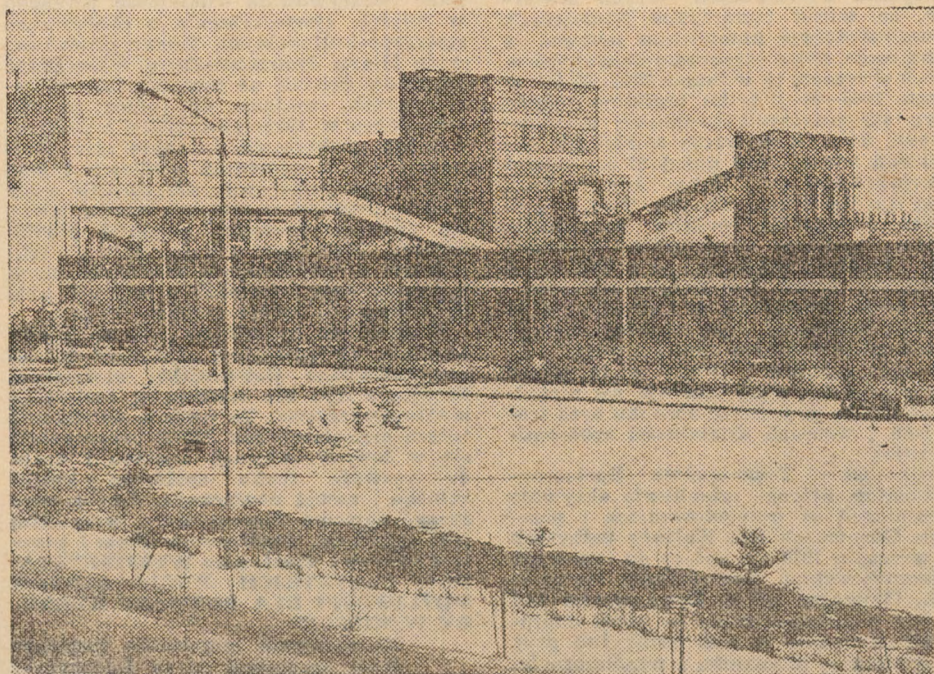
potrzebach górników i ich rodzin powołano do życia stale rozbudowywaną, doskonale wyposażoną i wzorowo zorganizowaną górniczą służbę zdrowia, powstały własne, resortowe sanatoria specjalizujące się w leczeniu schorzeń zawodowych. Obecny na wspólnych obradach kolegium Ministerstw Zdrowia i Górnictwa I sekretarz KC PZPR Edward Gierk wysunął inicjatywę powołania centralnego instytutu kierującego pracą wszystkich placówek służby zdrowia oraz szeroko rozumianymi przedsięwzięciami profilaktycznymi w kopalniach. Obecnie zaawansowane są prace nad powołaniem specjalistycznego instytutu bezpieczeństwa i ochrony zdrowia w górnictwie.

Z wypoczynkiem po pracy, poprawą zdrowotności, pełniejszą regeneracją sił fizycznych i psychicznych wiąże się bezpośrednio wdrażany obecnie z inicjatywy

I sekretarza KC PZPR Edwarda Gierka system czterobrygadowy. Zdzisław Grudzień omawiając dotychczasowe doświadczenia kopalń, które obecnie pracują już w nowym systemie, podkreślił jego znaczenie dla umacniania więzi rodzinnych, które tradycyjnie były i są silniejsze niż w innych środowiskach. Zwiększona dzięki systemowi czterobrygadowemu ilość wolnego czasu wykorzystywana jest przede wszystkim na pogłębienie więzi rodzinnych, na dobre wychowanie dzieci, dzielenie z żoną codziennych domowych obowiązków, kontakty z bliższą i dalszą rodziną, na które nie zawsze w przeszłości starczało czasu. Nie zwalnia to rzecz prosta partyjnych, związkowych i administracyjnych ogniw w kopalniach od ciągłego poszukiwania atrakcyjnych i kształcących form spędzania czasu wolnego. Wycieczki nie mogą być jedyną propozycją, sprzyjającą integrowaniu kolektywów kopalnianych, umacnianiu rodziny górniczej. Trzeba uwzględnić różnorodność upodobań i zainteresowań, chęć rozwijania własnej osobowości, pogłębiania wiedzy ogólnej i zawodowej, wyższe aspiracje cywilizacyjno-kulturowe górników i ich rodzin.

W roku jubileuszu, 35-lecia istnienia Polskiej Rzeczypospolitej Ludowej górnicy województwa katowickiego jako pierwsi w odpowiedzi na apel I sekretarza KC PZPR Edwarda Gierka tylko w styczniu i lutym br. wydobyli dodatkowo 60 tys. ton węgla. Zdzisław Grudzień kończąc swój artykuł podkreślił ofiarną odwagę górników, ich patriotyzm, poczucie odpowiedzialności za dziś i jutro Ojczyzny.

Ludzie węgla nigdy nie szczędzili pracy dla kraju. Od zarania Polski Ludowej zawsze kroczyli i kroczą w pierwszym szeregu tych, którzy najwierniej służą ojczyźnie. Zawsze byli i są z partią. Walcząc i pracując w jej szeregach, wcielając w życie jej program, górnicy współtworzą jej dorobek i jej siłę, będąc podstawą osiągnięć wszystkich Polaków. Byli i są tym oddziałem klasy robotniczej, który zawsze daje wyraz pełnej ciągłości rewolucyjnych tradycji i klasowej świadomości w służbie socjalistycznej ojczyźnie. Taka postawa zdecydowała o ogromie górniczego wkładu w dzisiejszy kształt Polski i zjednała im najwyższy szacunek i uznanie całego społeczeństwa.



Na szlaki górskiej przygody



Już ponad 500 ogródków
działkowych

„Manifest Lipcowy” (JaD)
Na tzw. małych KSR-ach w oddziałach przeprowadzana jest aktualnie akcja rozdania działek ogrodniczych. Niestety, tylko część chętnych — a jest ich około 800 — może je otrzymać w bieżącym roku. Do podziału jest 80 ogródków w Zorach i 190 na terenie Jastrzębia. W sumie pracownicy „Manifestu Lipcowego” mają już ponad 500 działek, czyli najwięcej w mieście.

Roczna opłata (działka 30 m kw.), jest niewielka — około 150 zł plus wpisowe od 500 do 1000 zł, natomiast kopalnię kosztuje ona średnio 42.600 zł. Koszt oczywiście jest niewspółmierny z korzyściami. Szkoda, tylko, że działek nie starcza dla wszystkich. W związku z brakiem odpowiednich terenów, zaspokojenie potrzeb nie jest takie proste.

Wolność Tomku w swoim domku?

(mp) Normy prawne, wynikające z gwarancji konstytucyjnych, stoją na straży naszego zdrowia, życia i spokoju. Instytucje powołane do ochrony naszych praw wkraczają na ogół zdecydowanie w przypadkach pobicia, uszkodzenia ciała, a więc w przypadkach, kiedy brutalnie naruszone bywają normy ochrony zdrowia i życia. Gorzej jest z ochroną naszego spokoju.

Jest to bardzo rozległa dziedzina życia publicznego — począwszy od nadmiernej hałaśliwości maszyn poprzez kruszarnie kamienia, dworce autobusowe, sąsiedztwo klubów młodzieżowych z głośną muzyką, aż do złe wychowanych sąsiadów.

Zbyt częste przebywanie w nadmiernym hałasie (np. w rejonie potężnych wentylatorów w kopalni), praca w stacjach sprężarek bez zabezpieczenia słuchu czy wreszcie posługiwanie się wiertarkami różnego typu, głównie udarowymi — sprawia, iż wielu ludzi w wieku około 40 lat ma przytępiony słuch. Notujemy dość liczne przypadki pobierania renty inwalidzkiej z powodu uszkodzenia słuchu. Istnieje pełna świadomość niedoskonałości maszyn w górnictwie jeśli chodzi o ich nadmierną hałaśliwość. Specjaliści pracują nad zmniejszeniem tej uciążliwości i każde urządzenie, zanim zostanie dopuszczone do pracy, przechodzi odpowiednie próby.

O wiele bardziej kłopotliwe są jednak hałasy w osiedlach górniczych, gdzie ludzie pracują na zmiany i zawsze co najmniej czwarta część mężczyzn bez względu na porę odpoczywa po ciężkiej pracy w kopalni.

Należałoby się wyżyć kulturowania zasady „wolność Tomku w swoim domku”, bo sąsiad prawdopodobnie wrócił z pracy i chce w spokoju odpocząć.

Prawo stoi — jak już powiedzieliśmy — na straży naszego spokoju i od czasu do czasu za jego łamanie powołane organy nakładają na obywateli grzywny i areszty. Zachowujmy się więc tak, by nie przeszkadzać innym w wypoczynku, oglądaniu programu TV, czytaniu książki. Wy maga tego wspólny interes mieszkańców domu czy osiedla. Bądźmy wyrozumiali dla siebie i... kulturalni.

Wszyscy pamiętają o dzieciach

(fz) Obchodzony obecnie Międzynarodowy Rok Dziecka stał się okazją do umilenia życia najmłodszym obywatelom Jastrzębia. Robią to nie tylko największe w mieście zakłady pracy, ale również mniejsze, te których załogi liczą co najwyżej kilkuset pracowników. O dzieciach nie zapomniano więc ani w Miejskim Przedsiębiorstwie Gospodarki Komunalnej, ani w „Welux-ie”, ani w Wojewódzkiej Spółdzielni Pracy.

W ramach imprez organizowanych przez MPGK dla 210 dzieci pracowników odbyły się już dwie wycieczki do Brennej, połączone z mini-spartakiadą narciarską oraz spotkania przy herbatce i paczkach w zakładowej świetlicy, podczas których dzieciom wręczono specjalne upominki. W najbliższym czasie zorganizuje się m. in. wycieczki do Kamienia k. Rybnika, Szymocin, Pszczyny i Krakowa. Codziennie dzieci uczestniczą w zajęciach świetlicowych oraz błyskawicznych turniejach w ping-pongu i szachach.

Załoga „Welux-u” objęła pieczę nad 40 dziećmi. Raz w miesiącu biorą one udział

„Moszczenica” (fz)
Jura Krakowsko-Częstochowska jest bez względu na porę roku czy też aury ulubionym terenem wędrowek i turystycznych penetracji. Nią więc dziwnego, że właśnie tam turyści z emblematem koła PTTK „Orlik” przy KWK „Moszczenica” wyznaczyli sobie spotkanie, będące inauguracją tegorocznego sezonu górskich wędrowek.

W pierwszym tegorocznym zlocie uczestniczyło jedenastu członków zakładowego koła PTTK. Przewodził im, tradycyjnie zresztą już od trzech lat, kierownik sekcji turystyki górskiej — Jan Moczydlowski — oraz instruktor — Wiesław Jesionek. Program zlotu przewidywał m. in. penetrację Małej i Wielkiej Jaskini Kalcytovej oraz wspinaczkę na skałę „Wielbłąd”.

Zejscie zarówno do Małej jak i Wielkiej Jaskini Kalcytovej nie należało do przedsięwzięć najłatwiejszych. Droga do pierwszej z nich prowadzi początkowo tunelem o bardzo łagodnym stopniu nachylenia, później jednak trzeba pokonać prawie 25 m długości zniżenie, na końcu którego znajduje się dopiero sama komora. Natomiast wejście do Wielkiej Jaskini Kalcytovej możliwe jest jedynie poprzez kilkudziesięciometrowej długości komin. Choć obydwa zejścia wymagają dużych umiejętności i mimo że to dopiero początek sezonu, cała grupa osiągnęła zamierzony cel.

Również na większe kłopoty nie napotkano podczas wspinaczki na posiadającą trzeci stopień trudności (w skali 6-stopniowej) skałę „Wielbłąd”.

Tak więc wyjazdem na szlaki Jury Krakowsko-Częstochowskiej górnicy-turyści udanie zapoczątkowali niezmiernie atrakcyjnie zapowiadający się tegoroczny sezon górskich wędrowek.

w seansach i spektaklach organizowanych w Zakładowym Domu Kultury kop. „Jastrzębie”, a w maju udadzą się na wycieczkę do chorzowskiego Parku Kultury i Wypoczynku.

Niezwykle bogaty program imprez przygotowała załoga Wojewódzkiej Spółdzielni Pracy. Znalazły się w nim wycieczki do Parku Kultury i Wypoczynku oraz Beskidu Śląskiego, kulig, zabawa choinkowa, spartakiada sportowa, spotkania połączone z konkursami i seanse-filmowe dla dzieci. Ponadto spółdzielcy świadczą będą bezpłatne usługi fryzjerskie dzieciom przebywającym w Sanatorium Rehabilitacyjnym, wyposażają kilkunastu uczniów z rodzin wielodzietnych w przybory szkolne, przekazują pewną kwotę na Centrum Zdrowia Dziecka, zaś aktywiści koła ZSMP uporzędkują place zabaw w dzielnicy trzeciej.

Obok tych imprez, dzieci pracowników MPGK, Weluxu i WSP uczestniczyć będą we wszystkich imprezach ogólnomiejskich, organizowanych z okazji Międzynarodowego Roku Dziecka.

Dla mieszkańców

Domu Dziecka

„Manifest Lipcowy” (JaD)
Załoga oddziału G-3 postanowiła pomóc w przeprowadzeniu porządków wiosennych na terenie Domu Dziecka w Gorzycach. W pracach weźmie udział około 80 górników. Wykonają oni prace przy renowacji parku i naprawie różnego rodzaju sprzętu (np. ławek).

Warto dodać, że górnicy z G-3 są również założycielami i fundatorami księżeczki PKO dla jednej z mieszkanki Domu Dziecka. Gratulujemy trafnej i pozytywnej inicjatywy.

Co, gdzie, kiedy?

KINA:

„Panorama”
16. IV. 14.00, 16.30, 19.00, „Przełomy Mis-souri”, prod. USA, od 15 lat.

PRZEGLĄD FILMOW CZECHOSŁOWACKICH

17. IV. 16.30 i 19.00 „Różowe sny” od 15 lat.
18. IV. 16.30, 19.00 „Cień lecącego ptaka”, od 15 lat.
20. IV. 15.00, 17.00 „Mój brat ma brata”, od 12 lat.

„Zdrój”

13-16. IV. „Barroco”, prod. franc. od 18 lat (panoramiczny).
15. IV. 15.00 „Uwaga zaginął chłopiec” — NRD — poranek.

17-19. IV. „Romans Teresy Hennert” prod. pol., od 15 lat.

Seanse: w soboty tylko o 18.00, w pozostałe dni o 17.15 i 19.00.

„Hala”

13. IV. „Pani minister tańczy”, prod. pol., od 12 lat.
15-17. IV. „Miłość w deszczu”, prod. franc., od 15 lat.
18-20. IV. „Zawód — reporter”, prod. wł., od 15 lat.

Seanse: tylko o 20.00.

IMPREZY:

ZDK kop. „Jastrzębie”

19. IV. 17.00 — Spotkanie z poezją — „Moja ojczyzna” w wykonaniu Teatru Dialog przy ZDK.
19. IV. — Seans DKF „Iluzjon” — projekcja filmu „Nakarmić kruki”, prod. hiszp.

OGŁOSZENIA DROBNE

SPRZEDAM działkę 0,50 ha (woda bieżąca, ogrodzenie) w Połomi. Wiadomość Jastrzębie, ul. Śląska 34/2.

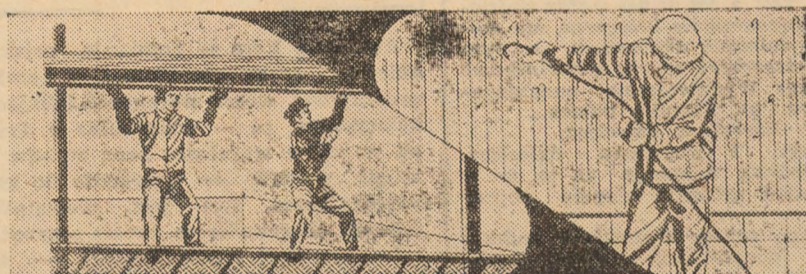
USŁUGI dla mieszkańców — plisowanie. Krystyna Szymecka ul. Pomorska 83/12.

KOMBINAT BUDOWNICTWA OGÓLNEGO „ROW” W RYBNIKU OGŁASZA WPISY

do Zespołu Szkół Budowlanych w Rybniku

w roku szkolnym 1979/80 w następujących zawodach:

- MONTERA KONSTRUKCJI ŻELBETOWEJ
- CIEŚLI
- BETONIARZA-ZBROJARZA
- BLACHARZA-DEKARZA
- MURARZA



Warunkiem przyjęcia do szkoły jest:

- ukończony 15 rok życia
- złożenie w szkole następujących dokumentów: podania podpisanego przez kandydata oraz rodziców lub opiekuna prawnego, świadectwa ukończenia szkoły podstawowej, wyników badań lekarskich (prześwietlenie), wyciągu z aktu urodzenia.

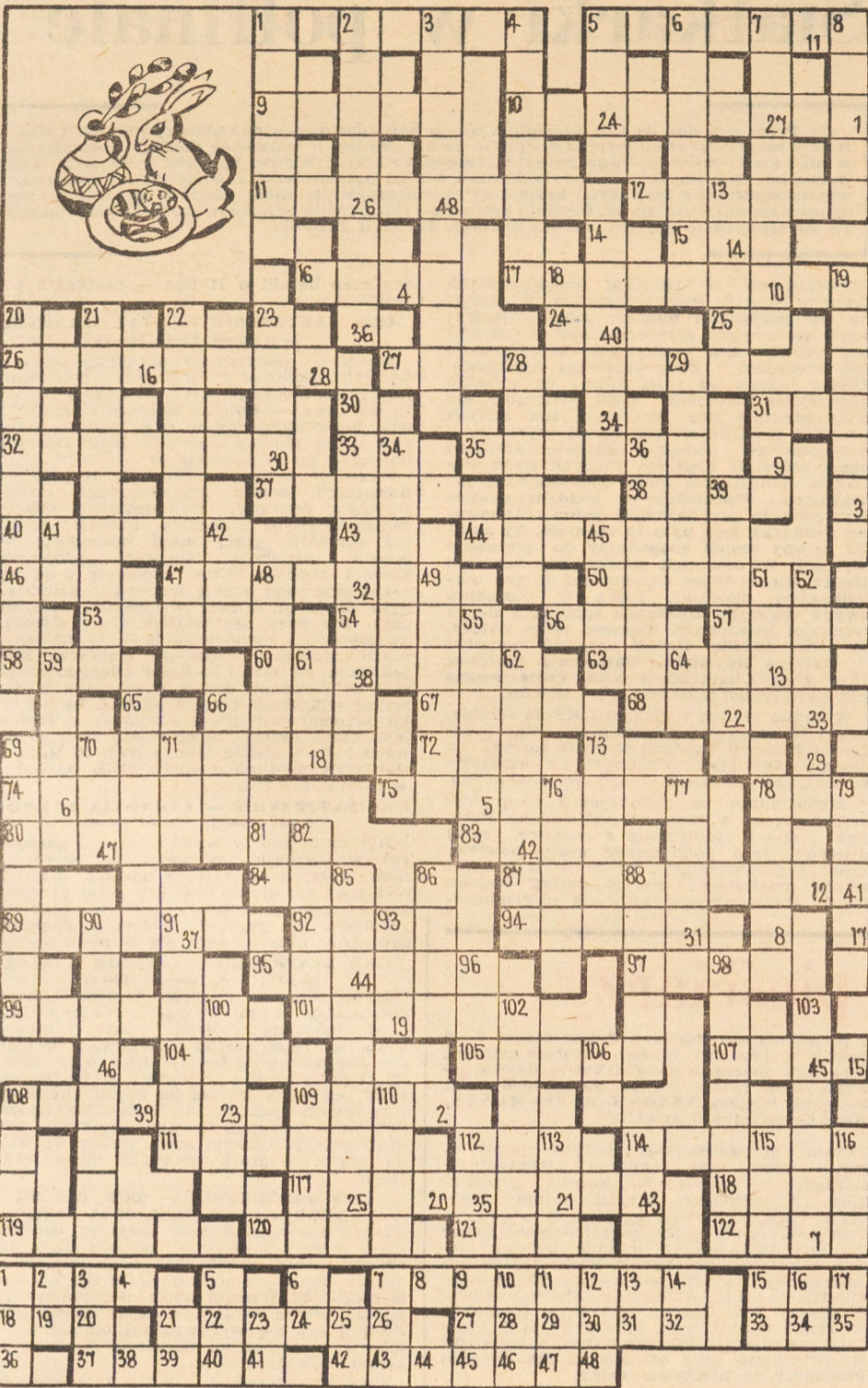
Ukończenie szkoły uprawnia absolwentów do:

- podjęcia nauki w Technikum Budowlanym dla Pracujących
- uzyskania tytułu robotnika wykwalifikowanego w wyuczonym zawodzie bez egzaminu.

Szkoła zapewni zakwaterowanie w internacie przy ZSB Rybnik. Kandydaci przyjmowani są bez egzaminu wstępnego.

Zapisy przyjmuje Kombinat Budownictwa Ogólnego „ROW”, ul. Rew. Październikowej 20, 44-200 Rybnik, Dział Załadunkowy i Plac.

Krzyżówka świąteczna



115 — prowadzi w telewizji program pt. „Piórkiem i węglem”, 116 — krzyżówka papuga. HERA

Litery z krątek znajdujących się w prawym dolnym rogu wpisane do diagramu pod krzyżówką w kolejności od 1 do 48 utworzą dodatkowe rozwiązanie, które wraz z rozwiązaniem krzyżówki należy przesłać na adres redakcji „Nasze Problemy” — 44-335 Jastrzębie, ul. Śląska 19 w terminie do 30 kwietnia 1979 r. z dopiskiem na kopercie „Krzyżówka z hasłem”.

Na zwycięzców czekają nagrody rzeczowe.

ROZWIĄZANIE KRZYŻÓWKI NR 11

POZIOMO: 1 — szkopuł, 5 — binokle, 9 — raj, 10 — omnibus, 14 — El...y, 15 — uima, 17 — rapt, 19 — kita, 21 — notes, 22 — raba, 24 — Natan, 25 — ulani, 26 — adres, 27 — okaz, 30 — kask, 32 — ORS 33 — zad 35 — zęb, 36 — bąk, 37 — kły, 39 — łuk, 41 — akta, 42 — amor, 45 — bobas, 48 — kutwa, 50 — porto, 52 — gapa, 53 — góral, 54 — kępa, 56 — Anin, 58 — okap, 60 — cud, 61 — kobieta, 64 — osa, 65 — kokarda, 66 — antrakt.

PIONOWO: 1 — strak, 2 — kajuta, 3 — prom, 4 — lan, 5 — bób, 6 — Nysa, 7 — krety, 8 — etyka, 11 — manna, 12 — inter, 13 — Ursus, 16 — jatka, 18 — Praga, 20 — indor, 23 — bitka, 28 — kszyc, 29 — zebra, 30 — kabza, 31 — szkło, 32 — ork, 34 — dok, 38 — łaska, 40 — urlop, 42 — tytan, 44 — marka, 45 — bagno, 46 — barki, 47 — splot, 49 — upadek, 51 — tepota, 52 — gacek, 55 — amant, 57 — Ikar, 59 — kant, 62 — boa, 63 — Ewa.

Za prawidłowe rozwiązanie krzyżówki nagrodę książkową wylosowała Halina Walczuk ul. Piłsudskiego 12d/2 44-240 Zory. Nagrodę wysłała pocztą.

Po zdrowiu

do sali gimnastycznej

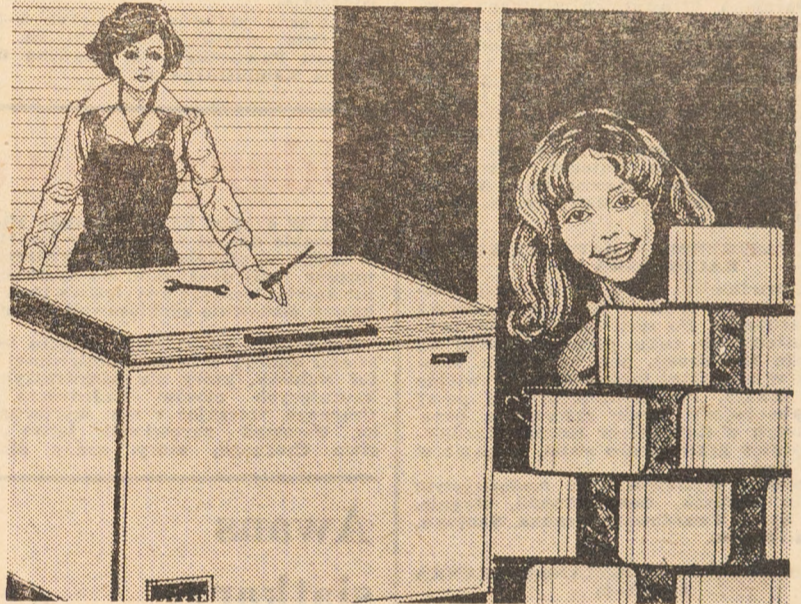
„BORYNIA” (E)

Dla osób uprawiających sporty pływackie kopalnia zakupiła 80 abonamentów na krytą pływalnię w Rybniku. Z możliwości tej korzystają głównie mieszkańcy kopalnianych domów górnik, dla których raz w tygodniu organizowany jest wyjazd na pływalnię.

Jeszcze jednym przejawem troski o zapewnienie sportowej rekreacji młodzieży z domów górnik jest udostępnienie jej dwa razy w tygodniu sali gimnastycznej w Szkole Podstawowej nr 18, będącej podopieczną placówką kopalni.

Działalność ta cieszy się coraz większym powodzeniem i jedynym czynnikiem limitującym jej rozwój jest baza. Dobrze więc, że w tej sytuacji wykorzystuje się wszelkie istniejące możliwości, czego przykładem jest udostępnienie raz w tygodniu pracownikom kop. „Borynia” mieszczącej w Zorach szkolnej sali gimnastycznej.

Uwaga dziewczęta!



RYBNICKIE ZAKŁADY WYROBÓW METALOWYCH HUTA „SILESIA” W RYBNIKU

OGŁASZAJĄ ZAPISY

na rok szkolny 1979/1980 do klas I

I. ZASADNICZEJ SZKOŁY ZAWODOWEJ

w specjalnościach:

- EMALIERNIK
- MECHANIK URZĄDZEŃ CHŁODNICZYCH
- ŚLUSARZ NARZĘDZIOWY

II. LICEUM ZAWODOWEGO

w specjalności

- MECHANIK NAPRAWY MASZYN I URZĄDZEŃ

Nauka w Liceum Zawodowym trwa 4 lata. Kandydatów nie obowiązują egzamin wstępny. Uczniowie mają możliwość korzystania ze stypendium. Po złożonym egzaminie dojrzałości mają prawo wstępu na wyższe uczelnie.

Wymagane dokumenty:

- podanie podpisanie przez kandydata i rodziców
 - świadectwo zdrowia
 - świadectwo ukończenia klasy VII (kandydaci do Liceum Zawodowego)
 - wykaz ocen z półrocza klasy VIII oraz w czerwcu świadectwo ukończenia szkoły podstawowej
 - dowód osobisty jednego z rodziców
 - karta zgłoszenia absolwenta
- Szkola posiada ograniczoną liczbę miejsc.

Zapisów dokonuje Zasadnicza Szkoła Zawodowa Przykładowa, Rybnik, ul. Różańskiego 14a (budynek Szkoły Podstawowej nr 5) w godzinach od 7.30 do 15.

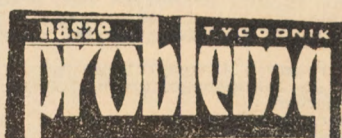
Informacji udziela Dział Zatrudnienia i Szkolenia Rybnickich Zakładów Wrobów Metalowych Huta „Silesia” w Rybniku w godzinach od 7 do 15.

76

POZIOMO: 1 — ozdabia wielkanocny stół, 5 — miasto z „Przemienię z wiatrem”, 9 — system górski w Azji Środkowej — najwyższy szczyt Pik Komunistów, 7495 m. 10 — najstarsze święto chrześcijańskie poświęcone pamięci Zmartwychwstania Chrystusa, 11 — Jagusia płacze, śmieje się Jaś — Offenbacha, 12 — ma za swoje, gdy ją szyla boli, 15 — wiejski budzik, 16 — bezwartościowy obraz, 17 — pismo dla potomków, 24 — drugi dzwiek gamy C-dur, 25 — symbol chemiczny glinu, 26 — źle wyszedł na mydle, 27 — słynny zbrojnik ze Śląska Cieszyńskiego, 31 — Fiodor Szalopin, 32 — „Ewa” w Świerku, 33 — bóg słońca, 35 — panuje w Chile, 37 — floriańska w Krakowie, 38 — gdy jest coś bez niego, to po prostu głupio, 40 — pogrzebowy lub weselny, 43 — symbol chemiczny krzemu, 44 — biszkopty na wielkanocnym stole, ale jeśli chcesz rzucić nadzwyczajnie, to musisz się ich wyrzucić, 46 — Polskie Linie Lotnicze, 47 — ukraiński, 50 — rywal muszki, 53 — kołczanka nadziei, 54 — najświetniejsze dzieło Verdiego, 56 — zdrobniałe imię żeńskie, 57 — stolica Ghany, 58 — liczebność z toasty, 60 — coś z akrobacji konia, 63 — turbogenerator wysiadł, 66 — smaczny śledź, 67 — najwyższa za skoki narciarskie, 68 — puste opakowanie na wystawie sklepowej, 69 — dramat Juliusza Słowackiego, 72 — dopływ Odry, 74 — święte księgi mazaizmu, 75 — światowej sławy biolog niemiecki (1813—1914), 78 — pani wrona — się oswadczyma 80 — w XVII wieku uzbrojona była w rapier, pistolety, kirysy i helmy, 83 — może być z koziej skóry, 84 — wiatrowi się kłania, 87 — amerykański król Jazzu, 89 — tego jeszcze nie było, 92 — arena Średnickiego, 94 — na głowie papieża, 95 — do 31.V. 1975 r. był w Polsce podstawową jednostką podziału terytorialnego, 97 — płynie przez Cieszyn, 99 — słynny reformator kościoła (1509—64), 101 — dla bogów i pszczoł, 104 — syn Zeusa, 105 — świeci nad głową, nie myl z aureolą, 107 — przepiękny rzeki w „Wisła” Zeromskiego, 108 — miasto w woj. leszczyńskim — w okresie międzywojennym bardzo ciężkie więzienie dla więźniów politycznych, 109 — Polak określenie używane na Litwie i Rusi, 111 — największy rzymski poeta i filozof, 112 — zdarza się, że sładzie na nosie, 114 — w niej na zamkach więziono nieposłuszne księżniczki, 117 — nauka o uprawie winorośli i przygotowywaniu win, 118 — kolega trefla, 119 — pani w białej sukni w starym zamczysku, 120 — np. człowiek, 121 — imię Sari, znakomitej śpiewaczki sopranu

koloraturowego, 122 — rodzaj kawy zbożowej.

PIONOWO: 1 — jej kwiat jest symbolem szczęścia, lecz ona nie kwitnie, 2 — czyste, 3 — u Smetany jest sprzedana, 4 — broni, 5 — brat Seta, 6 — taksówka Nerona, 7 — czcionka drukarska małego formatu, 8 — na boisku lub w filmie, 13 — parska, rzy i rusza z kopyta, 14 — kłocił się o Kusego i Sokola, 18 — kenozoiczna, 19 — królewskiego zwierza imię miał, 20 — Ja Panie niechaj mieszkać w tym gnieździe ojczystym — pisał w swym wierszu Jan Kochanowski, 21 — antydyetowy grzech główny, 22 — mąż basetli, 23 — na pirackiej wyspie, 28 — „Jeszcze słycać śpiew i... koni”, 29 — znany okrzyk Archimedeasa, 30 — tradycyna ozdoba stołu wielkanocnego, 31 — jeszcze raz na żądanie publiczności, 34 — popularność zyskała książka pt. „Serce”, 36 — miasto w Czechosłowacji, 39 — kraina historyczna w pn. Hiszpanii 41 — na pewno znajdziesz w alfabecie greckim, 42 — synonim cyrku lodowcowego, 45 — znany warszawski klub sportowy, 48 — wieloletni wyścigi samochodowe odbywane na drogach publicznych, 49 — np. wczoraj padał deszcz, 51 — sanie używane w ratownictwie górskim, 52 — myśliwy amerykański, 55 — kochanek Afrodyty, rozszarpany przez dzika, 59 — zielona kolysze się na wietrze, 61 — prawy dopływ Rodanu, 62 — placówka z godłem państwowym, 64 — symbol chemiczny astalu, 65 — w nim pistolet, 66 — słoneczny, 69 — wielkanocny, 70 — dół po wybuchu bomby, 71 — dawna nazwa proszku do szorowania, 73 — ...pierwszeństwa, 76 — co najmniej trzy razy w miesiacu może obchodzić imieniny, 77 — miasto w pn. wsch. Brazylii, 78 — czarna w kropki bordo, gryzie trawę kręcąc mordą, 79 — mieszka w rurze jarzeniowej, 81 — na dnie jeziora, 82 — pierwszy kapitan żydowski, 85 — aby było równo, 86 — kamień półszlachetny, 88 — kuzynka kruka, 90 — słynna w Polsce nieczym Napoleon, 91 — to co różni człowieka od zwierzęcia, może za wyjątkiem konia, 93 — kontroluje i kontroluje, 96 — znany szlachista radziecki, 98 — aktor prowadzący telewizyjne studio Gama, 100 — poeta i liryk chorwacki (1876—1949), 102 — Bema pamięci żałobny... Norwida, 103 — jeden z drzewa laurowego, 106 — miasto w G. Wołcie (port lotn.), 108 — w piensence: O rudy, rudy, rudy..., 109 — graniczy z Wietnamem, 110 — łatwo topliwy metal, 112 — postać z elementarza, 113 — przed pionierem, 114 — okazja do wyboru królowej,



„NASZE PROBLEMY” — tygodnik — Organ Samorządów Robotniczych kopalni: „Borynia”, „Jastrzębie”, „Manifest Lipcowy”, „Moszczenica”, „XXX-lecia PRL”. Adres: 44-335 Jastrzębie, ul. Śląska 19. Telefon: sekretariat, redaktor naczelny 524-33, sekretarz redakcji, publicyści 610-20 610-71 w 5128 Redaguje Kolegium w składzie: Maciej Bereza, Irena Brachmańska-Olepczka, Stanisław Charański, Krzysztof Baras, Henryk Jordan, Marek Turkiewicz, Jerzy Lubezyński, Anna Mendykowska, Jerzy Merecz, Wiesław Muc, Marian Pazdziora, Henryk Stańczak, Leszek Orbański.
Materiałów nie zamówionych Redakcja nie zwraca. Redakcja zastrzega sobie prawo dokonywania skrótów nadsyłanych materiałów. Za treść ogłoszeń Redakcja nie odpowiada. Nr indeksu 36-700.

