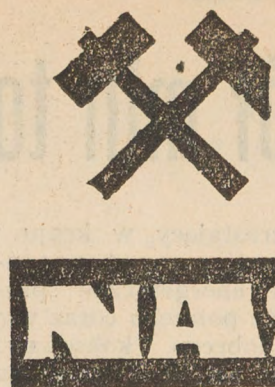


- * NOWOCZESNE BUDOWNICTWO — STARE NAWYKI
- * GIEŁDA WYNAŁAZCZA W KOPALNI „MOSZCZENICA”
- * PÓŁ MILIONA TON WĘGLA KOKSUJĄCEGO
- * WŁASNYMI RĘKAMI BUDUJĄ BAZE WYPOCZYNKOWĄ
- * PO TRZECH PORĄŻKACH PIERWSZE ZWYCIĘSTWO W RYBNIKU



PROBLEMY

ORGAN SAMORZĄDÓW ROBOTNICZYCH KOPALN WĘGLA KAMIENNEGO »JASTRZĘBIE«, »MOSZCZENICA«, »ZOFIÓWKA«

Nr 3

Jastrzębie Zdrój, 18.X.1974 r.

Cena 1 zł

**GÓRNICZY TRUD ZAWSZE BYŁ DOCENIANY • LEPSZA PRACA
WARUNKIEM PEŁNEJ MOBILIZACJI • POPRAWA WARUNKÓW
MATERIALNYCH BODŹCEM DO ZWIĘKSZONEGO WYSILKU**

POPRAWA WARUNKÓW MATERIALNYCH I SOCJALNO - BYTOWYCH GÓRNIKÓW

BĘDZIE WIĘCEJ WĘGLA

Przemysł węglowy odgrywał i nadal odgrywać będzie kluczową rolę w gospodarce narodowej zwłaszcza w bilansie paliwowo-energetycznym i eksporcie. Aby sprostać temu zadaniu Partia i Rząd kierują ogromne środki finansowe i rzeczowe na rozbudowę i unowocześnienie przemysłu wydobywczego, a także na polepszenie warunków materialnych i socjalno-bytowych górników.

Zwiększonym zadaniom produkcyjnym i poprawie warunków bytowych górników wynikających z ostatnich decyzji Biura Politycznego KC PZPR i Prezydium Rządu poświęcone były wrześniowe Konferencje Samorządów Robotniczych jastrzębskich kopalni.

GÓRNICZY TRUD ZAWSZE BYŁ DOCENIANY

W obradach KSR kop. „Jastrzębie” wziął udział członek egzekutywy KW PZPR w KWKW PZPR Mieczysław Bolek i sekretarz KP PZPR w Wodzisławiu Bronisław Waluś. Po zapoznaniu przez sekretarza KZ Henryka Karczewskiego uczestników konferencji z materiałami z narady aktywno-partyjno-gospodarczego resortu górnictwa w Katowicach, członek egzekutywy tawicach Mieczysław Bolek omówił uchwałę Biura Politycznego i Rządu w sprawie dalszej poprawy warunków socjalno-bytowych w górnictwie.

Górnicy trud zawsze był i jest nadal doceniany, stwierdził w dyskusji Leon Guzy — główny inżynier górnictwa kopalni. Dlatego też po ostatnich decyzjach można mieć pełne zaufanie do załogi i kierownictwa a zwłaszcza do oddziałów wydobywczych G-1, G-3, G-4, G-6, oraz przygotowawczych — G-16 i G-18.

Ważnym czynnikiem stabilizującym młodą załogę — stwierdził Jerzy Kapala — będzie niewątpliwie dotacja na zagospodarowanie młodych małżeństw.

W uchwale KSR przyjęła wytyczne Partii i Rządu w sprawie poprawy warunków bytowych załogi, wzrostu produkcji i stworzenia klimatu sprzyjającego pełnej stabilizacji kadr, wzmoczenia dyscypliny pracy, podniesienia odpo-

wiedzialności za powierzone zadania i stworzenie poprawnych stosunków międzyludzkich.

LEPSZA PRACA WARUNKIEM PEŁNEJ MOBILIZACJI

W Konferencji Samorządu Robotniczego kop. „Moszczenica” wziął udział Klemens Kurek — I sekretarz KP PZPR w Wodzisławiu.

Na wstępie Wacław Szarek — I sekretarz KZ kopalni omówił znaczenie węgla jako surowca energetycznego w Polsce i na świecie. Zaznaczył, że załoga „Moszczenicy” na każdy apel Partii i Rządu odpowiada zwiększonymi zadaniami produkcyjnymi i biciem rekordów wydobywczych. Omówił niektóre zjawiska rzutujące na obecną sytuację kopalni.

O wytyczonych przez Partię i Rząd kierunkach działania polityczno-organizacyjnego mówił I sekretarz KP PZPR — Klemens Kurek, który zreferował wystąpienie premiera Piotra Jaroszewicza poświęcone decyzjom przyspieszenia rozwoju przemysłu węglowego, jego jakościowemu przeobrażeniu, wydajniejszej i bezpieczniejszej pracy oraz podniesienia poziomu życia załóg górniczych i ich rodzin. Decyzje te winne się przyczynić do większej stabilizacji załóg, atrakcyjniejszego zawodu górnika i ułatwienia do niego naboru.

Sekretarz Kurek zaapelował do całej załogi o włożenie maksymalnego wysiłku w pełne wykonanie, a nawet przekroczenie zadań br.

POPRAWA WARUNKÓW MATERIALNYCH I SOCJALNO-BYTOWYCH BODŹCEM DO ZWIĘKSZONEGO WYSILKU

Szczegółowej informacji o decyzjach Biura Politycznego i Rządu udzielił uczestnikom Konferencji Samorządu Robotniczego kop. „Zofiówka” Stanisław Piszczek — pracownik KW PZPR w Katowicach.

Nastąpi wzrost eksportu węgla koksowego dlatego musi ulec weryfikacji zużycie węgla energetycznego w kraju. Wprowadzony z dniem 1 października nowy system wynagradzania przyczyni się niewątpliwie do zahamowania fluktuacji kadr. Poprawa warunków socjalno-bytowych daje gwarancję szybkiego wzrostu rangi górnictwa w Polsce.

Poprawa warunków materialnych zobowiązuje jednak do zwiększonego wysiłku, lepszego dyscypliny i wydajniejszej pracy. RAMA

W Zakładowym Ośrodku Popularyzacji Amatorskich Srodowisk Twórczych kopalni „Zofiówka” rozstrzygnięto konkurs literacki ogłoszony przez Grupę Literacką „Tedy” Korespondencyjnego Klubu Młodych Pisarzy przy Zarządzie Wojewódzkim Związku Socjalistycznej Młodzieży Wiejskiej w Katowicach. Na konkurs na deslano 56 tekstów poezji i prozy z terenu województwa katowickiego.

Korespondencyjny Klub Młodych Pisarzy w Jastrzębiu

I nagrodę otrzymał Witold Englender z Jastrzębia.

Jury konkursu przyznało dwie nagrody ex equo Jerzemu Pistelokowi ze Studzionki z powiatu pszczyńskiego i Maciejowi Szczawińskiemu z Uniwersytetu Śląskiego w Katowicach. Trzeciej nagrody nie przyznano.

Wyróżnienia otrzymali: Andrzej Bauszer z Tych i Halina Chłodek z Jastrzębia. Równocześnie jury przyznało wyróżnienie honorowe Sylwii Frank z Jastrzębia. (been)

KAMPANIA SPRAWOZDAWCZO - WYBORCZA ROZPOCZĘTA

W organizacjach partyjnych zakładów pracy i instytucji rozpoczęła się kampania sprawozdawczo-wyborcza. W bieżącym roku przebiegać będzie w okresie zaawansowanej pracy ideowo-politycznej poprzez wymianę legitymacji członkowskich, zbieranie głosów i autorytetu członków partii oraz oddziałów 30-lecia PRL, poprzedza przygotowanie do VII Zjazdu Partii, przypadającego na końcowy etap realizacji uchwały VI Zjazdu.

Głównym hasłem pod jakim przebiegać będzie kampania w powiecie i w Jastrzębiu jest postawa członka Partii jego działalności w miejscu pracy i środowisku.

Wiele uwagi poświęca się omówieniu stopnia realizacji programów pracy przyjętych przez wszystkie organizacje partyjne po VII Plenum KC. (ds)

Szkolenie partyjne podstawową formą pracy ideowo - wychowawczej

UROCZYSTA INAUGURACJA NOWEGO ROKU SZKOLENIA PARTYJNEGO

10 bm w Zakładowym Ośrodku Propagandy Partyjnej miała miejsce powiatowa uroczysta inauguracja nowego roku szkolenia partyjnego. Wzięło w niej udział ponad 100 działaczy szkolenia partyjnego, wykładowców, lektorów seminarzystów zakładów pracy i instytucji. Na inaugurację przybyli sekretarze Komitetu Powiatowego Polskiej Zjednoczonej Partii Robotniczej Jan Buszka i Bronisław Waluś.

Po przemówieniu wprowadzającym kierownika Powiatowego Ośrodka Propagandy Partyjnej — Stefana Sloty, głos zabrał sekretarz propagandy KP PZPR Jan Buszka, który zapoznał słuchaczy z dotychczasowymi formami i efektami szkolenia partyjnego i zadaniami stojącymi przed kadrą wykładowców, wszystkimi członkami i kandydatami Partii.

Mówca powiedział m. in.: w naszym powiecie. Od wszystkich członków Partii musimy wymagać gruntownego rozumienia celów, do których Partia zmierza i metod które do nich prowadzi; musimy wymagać samodzielnej orientacji w rozwoju społecznym i zajmowania stanowiska wobec spraw dyskutowanych w społeczności. Szkolenie polityczno-ideowe — powiedział sekretarz Buszka — stwarza okazję uzupełnienia wiedzy ideowo-politycznej i gospodarczego



Na mecie VII rajdu po Ziemi Gołębzyńców czekały liczne i atrakcyjne nagrody Foto: J. Lubczyński

NIEDOZWOLONE PRZERÓBKI W PIWNICACH ■ „RAJONALIZATORZY” ZAKŁÓCAJĄ PROGRAM TV ■ NIE ZMIENIAĆ KOLORU FASAD ■ BIELIŻNA NIE UPIĘKSA LOGII ■ WSZYSCY WYCHOWUJEMY

NOWOCZESNE BUDOWNICTWO - stare nawyki

Miasto nasze jest młode, prężnie rozwijające się i piękne w rozwiązaniu architektonicznym. Urody dodają mu smukłe budynki z wygodnymi mieszkaniami o najwyższym standardzie wyposażenia. Wchodząc w skupisko miejskie trzeba dostosować się do jego wymogów i praw. Nie są one zbyt rygorystyczne aby uniemożliwić społeczną integrację.

Przećiętny lokator sprowadzając się do nowego mieszkania nie bardzo rozumie, iż musi zapomnieć o nawykach nabytych w poprzednim miejscu zamieszkania. Nie przestrzeganie tej zasady prowadzi do zabawnych lecz niepokojących w skutkach przypadków dewastacji mieszkań, piwnic i wspólnych urządzeń lokatorskich.

(d.c. na str. 2)

Narada II sekretarzy Komitetów Zakładowych i Miejskich

W Komitecie Zakładowym Partii kop. „Jastrzębie” odbyła się 5 bm narada II sekretarzy KZ kopalni powiatu wodzisławskiego, KM Wodzisławia i Jastrzębia poświęcona ocenie dotychczasowego przebiegu zebrań sprawozdawczo-wyborczych w Oddziałowych Organizacjach Partyjnych. Naradę prowadziła sekretarz organizacyjny KP PZPR w Wodzisławiu Zdzisława Zadrożna. (ds)

(d.c. na str. 2)

Nowoczesne budownictwo - stare nawyki

(dokończenie ze str. 1)

Dawne piwnice różnią się znacznie od obecnych. Pełno tu wszędzie rur będących potencjalnym niebezpieczeństwem zawilgocenia a nawet zalania. Nie wolno więc same mu wykonywać żadnych przerw i obudów, gdyż w razie awarii uniemożliwiają szybkie jej usunięcie.

Zbiorecza antena telewizyjna pozwala oglądać program telewizyjny stulezom bez zbędnego instalowania pojedynczych anten na dachach i balkonach. Zdarzają się niestety przypadki samowolnego manipulowania przy gniazdku anteny zbiorczej w mieszkaniu. Skutki tej swoistej „racjonalizacji” podziwiają później, w postaci zakłócenia wizji, pozostawiając mieszkańcy bloku.

Coraz większą wagę przywiązuje do estetycznego wyglądu balkonów i loggi. Uwidacznia się tutaj ludzka skłonność do indywidualizmu wyrażająca się w postaci zakładania różnokolorowych otoczek na balustradach balkonów.

Urozmaica to znacznie zbyt szare tła murów. Niestety zamalowania nie wybiegają niestety dalej niż wolno to czynić. Zdarza się, iż niektórzy lokatorzy malują na inny kolor fragmenty fasad lub loggi,

czego w żadnym przypadku nie wolno robić.

Mała powierzchnia mieszkania zmusza nas do suszenia bielizny na balkonie. Rzekoma praktyczność przysłania podstawowe wymogi estetyki. Niechlujne wyglądają loggie, upiękzone wystającą ponad balustradę bielizną.

A trzeba tylko trochę dobrej woli i chęci. Chcemy aby nasze domy, osiedla i dzielnice wyglądały ładnie i estetycznie. Wprost żądamy tego poszczególnych administracji, a sami tak mało w tym zakresie robimy.

Wreszcie problem walesających się bez opieki dzieci i do rastającej młodzieży. Ciemność jest ich królestwem. Zbiegają się w grupki i mimochodem dewastują windy, kontakty elektryczne i inne urządzenia. Do zwalczania tego społecznie niebezpiecznego zjawiska musimy włączyć się wszyscy. To nie, że wśród raczkujących chuliganów nie ma akurat naszego dziecka. Bądźmy wszyscy wychowawcami. Od naszego zdecydowanego, wspólnego działania zależeć będzie nie tylko sprawnie działająca winda, zawsze oświetlona klatka schodowa lecz przede wszystkim bezpieczny powrót do naszych domów.

Rama



Dziewczyna i kwiaty

Foto: H. Sobieski

300 tys. złotych na koncie FASM-u

Własnymi rękami budują bazę wypoczynkową

Różnie do tej pory bywało z funduszami na działalność socjalną organizacji młodzieżowych w zakładach pracy. Ostatnie uchwały rządowe z grudnia ubiegłego roku zapaliły zielone światło dla rozwoju działalności socjalno-wypoczynkowej młodzieży w całym kraju.

Utworzenie Funduszu Akcji Socjalnej Młodzieży ożywiło organizację młodzieżową. Członkowie ZMS za wykonanie prac na rzecz swojego przedsiębiorstwa otrzymują na konto FASM-u, na podstawie zawartej umowy z kierownictwem zakładu, określoną kwotę pieniężną która przeznaczona jest m. in. na budowę i rozbudowę bazy turystyczno-sportowej, wyposażenie bazy kulturalno-oświatowej, zakup sprzętu i organizowanie wycieczek, rajdów itp. imprez.

Pierwsze prace w ramach FASM-u ZMS-owcy kop. „Jastrzębie” już wykonali. 117 członków tej organizacji postawiło w miesiącach kwiecień, maj, czerwiec 420 mb ogrodzenia z desek prefabrykowanych i siatki 2 m wysokości. Obecnie 45 osobowa grupa pracuje przy likwidacji i transporcie obudowy zmechanizowanej typu R z

Oddana krew
może uratować
Twoje życie

Pół mln ton węgla koksującego

Wzrastający w kraju i za granicą popyt na surowce energetyczne sprawia, że potrzeba coraz więcej dobrego, koksowego węgla. Górnicy rozumieją obecną sytuację i deklarują coraz to nowe, dodatkowe tony tego cennego kruszca. W grupie rekordzistów znajduje się również brygada oddziału wydobywczego G-3, która podjęła się przekroczenia

wydobycia 420 tys. ton węgla koksowego ze ścian prowadzonych na podsiadkę hydrauliczną.

Członkowie brygady ścianowej — przodowi: Bolesław Piec, Roman Bieniek, Jan Czarnecki, Marian Skrzyniarz i Stanisław Belczyk pracujący pod nadzorem sztygara oddziałowego Mikołaja Hnatuśki, sztygara objazdowego Stanisława Dzierżyngi i kierownika robót górniczych Leonarda Kempnego w okresie od 2 stycznia do 30 września br. dostarczyli krajowi 424 tys. 500 ton węgla co stanowi średnią 1 860 ton na dobę. Pozwoliło to obniżyć koszt jednej tony węgla o 24% w

porównaniu z innymi oddziałami podsadzkiowymi.

Wynik ten uzyskano w warunkach silnej gazowości, przy centralnym strzelaniu z powierzchni.

Brygada nie powiedziała jednak ostatniego słowa i nie poprzestała na tym rekordzie. Dla uczczenia XXX-lecia Polski Ludowej zobowiązała się wydobycić do końca br. pół miliona ton węgla.

Znając zaangażowanie, zdyscyplinowanie i wzorową postawę wszystkich członków zespołu wierzymy, iż dotrzymają słowa przysparzając sobie i całej kopalni uznanie i szacunek. (ds)

LOK szkoli kierowców amatorów

Ośrodek szkolenia kierowców Ligi Obrony Kraju w Jastrzębiu usytuowany przy ul. 1-go Maja powstał w lutym br. Dobrze wyposażone gabinety ćwiczeń w przekroju pojazdów, modele i tablice poglądowe zapewniają przysługom kierowcom poznanie tajników wiedzy z zakresu mechaniki i umiejętności prowadzenia pojazdów.

Ośrodek dysponuje wysoko wykwalifikowaną kadrą specjalistów i instruktorów nauki jazdy, którzy

do chwili obecnej przeszkolili około 400 osób.

Wiele inicjatyw przy uruchamianiu placówki wykazał obecny jej kierownik — Aleksander Królikowski.

Kursy dla kierowców-amatorów trwają 2,5 do 3 miesięcy. Kursanci zaopatrzeni są na miejscu w niezbędną literaturę fachową. Pewnym mankamentem jest jednak brak zaplecza do remontu pojazdów, garaży i odpowiednich sal treningowych. (been)

Przybliża Kraj Rad

MASOWA ORGANIZACJA

Zakładowe Koło TPPR przy kopalni „Jastrzębie” zalicza się do najaktywniejszych w powiecie wodzisławskim. Liczy blisko 9 tys. członków, gdyż każdy pracownik „Jastrzębia” jest członkiem tej organizacji. Działalnością Koła kieruje liczny aktyw zorganizowany w 24 oddziałowych zespołach. W swojej pracy realizuje podstawowe cele TPPR-owskiego statutu.

Na szczególną uwagę zasługują pociągi przyjaźni

(Moskwa — Donieck — Kijów), wyjazdy na wczasy do Gruzji (Picunda) oraz wycieczki turystyczno-krajoznawcze (Moskwa — Iwanowo). Do sierpnia br. zorganizowano 4 wyjazdy dla 50 uczestników, w tym na nadzwyczaj atrakcyjnej trasie: Kijów — Tbilisi — Baku — Erewan — Moskwa dla 13 pracowników (13 dni).

Uczestnicy wycieczek wykorzystują swój pobyt na zapoznanie się z kulturą, z osiągnięciami, atrakcjami turystycznymi i historycznymi ZSRR. Wyjazdy stanowią ponadto okazję do bezpośrednich kontaktów i wzajemnych znajomości członków naszego Koła z obywatelami ZSRR.

Koło prowadzi dokumentację w postaci zdjęć fotograficznych i folderów. Wspomnieniami i osobistymi refleksjami dzielą się uczestnicy pociągów przyjaźni, z całą załogą na spotkaniach w klubie NOT-u.

Do tradycji zakładowego Koła TPPR-u należą coroczne konkursy na gazetkę o tematyce związanej z Rewolucją Październikową oraz osiągnięciami Związku Radzieckiego. Biorą w

nich udział nie tylko pracownicy naszej kopalni, ale także uczniowie Zasadniczej Szkoły Górniczej oraz uczniowie szkół podopiecznych z terenu Jastrzębia. W ubiegłym roku w konkursie takim uczestniczyło 15 osób. Najlepsze gazetki były wystawione na okolicznościowej wystawie w Klubie NOT oraz gablotce TPPR.

W uznaniu zasług za działalność na odcinku pogłębiania przyjaźni polsko-radzieckiej Zarząd Główny TPPR przyznał Kołu Zakładowemu „Złotą Odznakę TPPR”.

Dotychczasowe osiągnięcia leżą w zbiorowym działaniu i współuczestnictwie we wszystkich poczynaniach. Na szczególne wyróżnienie zasłużyli aktywni działacze TPPR, Halina Kielczewska, Franciszek Marcol, Zdzisława Paćkowska, Emanuel Zdrzałek i Stefan Zmysłowski.

Warto zaznaczyć, że przewodniczący Koła Franciszek Marcol jako jeden z nielicznych działaczy w powiecie otrzymał indywidualnie „Złotą Odznakę TPPR”. (ds)

Uroczysta inauguracja

(dokończenie ze str. 1)

nej, stanowi forum wymiany poglądów oraz kształtuje określone przekonania i postawy. Ostatnie lata wykazały, że wraz z postępem i rozwojem społeczno-ekonomicznym kraju, następują istotne przemiany w zakresie poziomu wykształcenia członków i kandydatów Partii oraz bezpartyjnych co zmusza organizację partyjną do dostosowania form i metod szkoleniowych do aktualnych potrzeb.

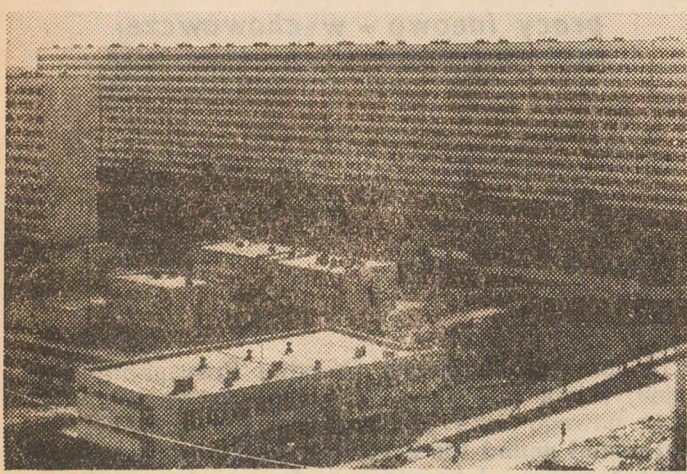
Wiele miejsca sekretarz Buszka poświęcił metodzie i technice szkolenia partyjnego. Podkreślił złożony charakter polityczno-ideowej edukacji społeczeństwa. Powiedział, że wykładowcy winni pamiętać o tym, iż ludzie dorosli łatwiej i chętniej przyjmują argumentację, która odwołuje się do ich doświadczeń lub wiadomości. W procesie szkolenia poli-

tycznego ważną rolę odgrywa praca zawodowa, obowiązki społeczne i rodzinne.

Na zakończenie mówca wyraził przekonanie, iż doświadczona i ambitna grupa działaczy czy szkolenia partyjnego, wykładowców, lektorów i seminarzystów z pełnym powodzeniem wykona powierzone jej obowiązki. Komitet Powiatowy — powiedział — z zadowoleniem obserwuje wzrost skuteczności Waszej pracy na tym trudnym odcinku. Liczymy na to, że nowo rozpoczynany rok szkolenia partyjnego przyniesie Powiatowej Instancji Partyjnej nowe osiągnięcia w podnoszeniu wykształcenia politycznego członków i kandydatów Partii oraz bezpartyjnych.

W drugiej części inauguracji doc. dr hab. M. Syrek mówił o „Nowoczesnych czynnikach gospodarczego i społecznego rozwoju kraju”.

RAMA



Fragment nowego Jastrzębia

Foto: S. Sputo

Lepiej, taniej, szybciej

GIEŁDA WYNALEZCZOŚCI

W ramach miesiąca wynalazcy ogłoszonego w zakładach górniczych w miesiącu wrześniu, w sali cechowni kopalni „Moszczenica” odbyła się w dniach 24 i 25 września br. zakładowa giełda wynalazczości. Połączona z wystawą modeli i eksponatów zgłoszonych pomysłów wzbudziła szerokie zainteresowanie załogi.

Projekty zgłaszali indywidualnie poszczególni pracownicy jak również zespoły. Z 82 zgłoszonych projektów racjonalizatorskich do realizacji przyjęto 67 pomysłów. Ogółem w giełdzie wzięło udział 126 twórców, wielu z długoletnim doświadczeniem zawodowym.

Trudno na gorąco dokonać oceny realnych korzyści ekonomicznych dla zakładu. Oprócz wartości wymiernych w złotych giełda spełniła ważną rolę propagatorską. Obok znanych i cenionych racjonalizatorów produkcji, kilkunastu pracowników po raz pierwszy przedstawiło swe wnioski. Między innymi projekty zgłosił: Antoni Gola — ślusarz dołowy, Czesław Paszkowski — spawacz, Tadeusz Krysiński — górnik, Ernest Brudny — ślusarz i dwóch braci Piszczanów — obaj ślusarze dołowi.

Wśród zgłoszonych projektów wiele jest bardzo wartościowych. Najciekawsze prezentować będziemy na łamach „Naszych Problemów”. (ds)

„ZOFIÓWKI” KURS NA MECHANIZACJĘ

Decydująca pozycja węgla w bilansie paliwowym oraz bardzo poważny udział tego produktu w eksporcie to przyczyny dla których górnictwo stało się narodowym przemysłem Polski. Poważny udział w wydobyciu szczególnie węgla koksowego mają kopalnie Rybnickiego Okręgu Węglowego, w tym również kop. „Zofiówka”, uruchomiona w grudniu 1969 roku.

Pierwotne założenia zakładały wydobycie dobowe na poziomie 8000 ton, jednakże duże zapotrzebowanie rynku światowego na węgiel koksujący wymagało zwiększenia zadań wydobywczych do 12000 ton na dobę już w 1976 roku. Osiągnięcie tak wysokiej produkcji przy średnim rocznym wzroście 2000 t/d i w dodatku niepełnym zatrudnieniu zmusza kopalnię do stosowania najnowocześniejszych rozwiązań techniczno-organizacyjnych.

WPLYW MECHANIZACJI N. WZROST WYDOBYCIA

Wśród wielu czynników umożliwiających osiągnięcie tak wysokich wskaźników techniczno-ekonomicznych, podstawowym jest stosowanie pełnej koncentracji wydobycia, kompleksowej mechanizacji i automatyzacji w robotach eksploatacyjnych oraz robotach przygotowawczo-pomocniczych.

W pierwszym roku eksploatacji przy zastosowaniu w ścianach urządzeń prototypowych produkcji krajowej kopalnia osiągnęła na dobę średnio 1025 ton co w przeliczeniu na

jednego pracownika dało 607 kg. W roku 1972 zakład wprowadził do produkcji pierwsze obudowy zmechanizowane oraz wysokowydajne kombajny dwubębnowe. Wydobycie wzrosło do 4170 t/d a wydajność 1207 kg.

Aby obniżyć jeszcze bardziej pracochłonność robót wykonywanych ręcznie wprowadzono kombajny samowcinające o napięciu 1000 V wchodzące organami urabiającymi do chodników przyścianowych, niskie stacje napędowe przenośników zgrzeblowo-ścianowych, kliny ładujące urobek na przenośnik ścianowy, urządzenie pomocnicze do kotwienia i przesuwania napędów oraz tras przenośników ścianowych i podścianowych.

Do ścian niskich natomiast wprowadzono obudowy zmechanizowane i strugi węglowe wraz z urządzeniami kotwiącymi co-przesuwającymi napędy przenośników zgrzeblowo-ścianowych.

Wdrożenie do ruchu wszystkich tych maszyn i urządzeń spowodowało dalszy wzrost wydobywania, które w ubiegłym roku kształtowało się na poziomie 6109 t/d. Wydajność natomiast wzrosła do 1452 kg na jednego pracownika.

Dalszy dobowy wzrost wydobywania nastąpić może poprzez wprowadzenie wydajniejszych kompleksów ścianowych, organizowanie oddziałów o produkcji powyżej 2000 t/d, poprawnienie organizacji pracy i pełne wykorzystanie czasu pracy.

USPRAWNIENIE ROBÓT PRZYGOTAWCZYCH

Przygotowanie w odpowiednim czasie frontu eksploatacji niezbędnej ilości robót przygotowawczych, których ilość wzrosła z 13 630 mb w 1970 roku do planowanych 36 000 mb w br., to drugi, nie mniej ważny czynnik osiągnięcia założonych efektów.

Zastosowanie w robotach przygotowawczych zespołów przenośników zgrzeblowych lekkich, ładowarek bocznospowypowych, kolejek szynowych oraz wprowadzenie należytej organizacji pracy w przodku zwiększyło postęp ro-

bót z 3,6 mb na dniówkę w roku 1970 do około 6 mb/d. w ub. roku.

Dalszy wzrost postępu w robotach przygotowawczych nastąpić może poprzez wprowadzenie kombajnów chodnikowych.

Rozwijanie mechanizacji w robotach eksploatacyjnych i przygotowawczych pociąga za sobą również usprawnienie robót pozaprzedkowych, takich jak transport urobku od wyrobisk eksploatacyjnych do urządzeń wyciągowych, dostawę materiałów, maszyn i urządzeń do przodków przez zastosowanie kolejek szynowych podwieszonych z napędem linowym, oraz zastosowanie dźwignów, przenośników w robotach za i wyładowczych na powierzchni kopalni.

Dalszy postępujący wzrost wydajności w robotach transportowych może nastąpić po wprowadzeniu konteneryzacji i paktywacji jednostek ładunkowych.

Wl. Hanzel
M. Szczygłowski

Klub zapominałskich

W Paryżu powstał niedawno „Klub zapominałskich mężów”, którego jednym z podstawowych celów statutowych jest... przypomnienie swoim członkom o datach urodzin, imienin swoich żonek i rocznicach ślubu.

Prowadzona jest tu także szeroka akcja doradztwa w przedmiocie — co najlepiej kupić na prezent. Klub jest organizacją elitarną i wobec wielkiej ilości zgłoszeń ogłosił zamknięcie — na razie — przyjęć nowych członków.

Dla zakładu i dla siebie przekroczone zobowiązania

Wśród zakładów pracy całego kraju deklarujących swe zobowiązania dla uczczenia XXX-lecia PRL nie zabrakło Kopalni „Jastrzębie”. Zobowiązanie produkcyjne załogi — mówi Franciszek Mężyk — sekretarz ekonomiczny KZ PZPR, wyniosło 11354 tony węgla ponad plan. Dzięki zaangażowaniu i rzetelnej pracy wszystkich zespołów ścianowych i chodnikowych wydobyto 12354 tony. Na szczególne wyróżnienie zasługuje brygada ścianowa G-3.

Prócz zobowiązań produkcyjnych załoga podjęła wiele czynów społecznych m. in. przy budowie Zakładowego Ośrodka Propagandy Partyjnej, domu kultury i uporządkowaniu osiedli.

Do chwili obecnej przepracowano 19161 godzin. Reszta z

24881 zadeklarowanych godzin przepracowana zostanie przy robotach wykończeniowych w powstającym domu kultury.

(been)

Mieszkaniec Jastrzębia laureatem konkursu

Duży sukces w tradycyjnym konkursie literackim z okazji XIII Rybnicko-Wodzisławskich Dni Literatury odniósł mieszkaniec Jastrzębia Adam Władysław Janica, który za opowiadanie pt. „Brygada” otrzymał II nagrodę wraz ze Stanisławem Gołą z Bielska-Białej. Pierwszej na grody jury nie przyznało. (ds)

Najmłodsze miasto w kraju

Jastrzębie jest najmłodszym a zarazem najdynamiczniej rozwijającym się miastem w kraju. Średnia wieku naszego grodu nie przekracza 23 lat, a w dalszym ciągu z różnych stron Polski przybywa ich kilkadziesiąt miesięcznie. Na koniec 1973 roku Jastrzębie liczyło 63 tys. 843 mieszkańców. W ciągu 8 miesięcy br. liczba ta zwiększyła się o prawie 6 tysięcy, przy czym niebagatelną sprawę odgrywa tutaj przyrost naturalny wy-

Dbają o swoich podopiecznych

Zarząd Miejski Polskiego Komitetu Opieki Społecznej zorganizował w ubiegłym miesiącu wspólnie ze Związkiem Emerytów i Reńcistów jednodniową, bezpłatną wycieczkę do Krakowa i Ojcowa. Wzięło w niej udział 44 osoby. Na pochwałę zasługuje kierownictwo kop. „Jastrzębie”, które udostępniło organizatorom wyjazdu bezpłatnie autobus. (ds)

noszący ponad 200 osób miesięcznie. Dynamika urodzeń jest olbrzymia, wskaźnik sięga grubo ponad 30 promile i wszystko wskazuje na to, iż będzie ona jeszcze kilka lat utrzymywać się na tym samym poziomie. (ds)

Dozór powinien dopilnować

Zapocona koszula przyczyną chorób

W kopalniach silnie gazowych występuje intensywnie przewietrzanie wyrobisk górniczych. Duże prędkości powietrza powodują silne ochładzanie pracowników poruszających się w wyrobiskach, szczególnie podczas ich powrotu pod szyb.

W przypadkach silnego zagrożenia, zapocenia lub zawilgocenia odzieży nagłe ochłodzenie organizmu może spowodować przezię-

Pobić własny rekord



BRYGADA ODDZIAŁU G-16

Komunikat jest krótki i suchy Brzmi: „... kolektyw robotniczo-inżynierski oddziału G-16 kop. Jastrzębie” zamierza uzyskać rekordowy postęp 540 mb chodnika węglowego w okresie miesięcznym tj. od 1.10 do 31.10 br. Rekord realizowany będzie w chodniku wodnym partia C-1 pokład 415/1-3 w warunkach silnej gazowości i dwukrotnego centralnego strzelania z powierzchni. Zamierzeniem kolektywu jest uzyskać w okresie realizacji 450 mb postępu miesięcznego, 20 mb postępu dobowego, 375 ton wydobywa dobowego i 8420 ton wydobywa miesięcznego”.

Przygotowania trwały bardzo krótko — mówi Jan Szukcik sztygar objazdowy. — w ciągu jednego tygodnia uzupełniliśmy naturalne ubytki w brygadzie. Dużej pomocy i zachęty udzielił nam Komitet Zakładowy. Omieję nad nami objął ZZ ZMS.

Już po trzech pierwszych dniach czuliśmy, że wszystko gra. Kolektyw jest bardzo zgrany i naprawdę trudno kogoś wyróżnić. W brygadzie mam 30 ludzi wszystko odbywa się z wielką precyzją i szybko. Między pierwszą a drugą zmianą wymieniamy się na gorąco, bez przerwy w pracy.

Wyrobisko prowadzone jest w bardzo trudnych warunkach geologicznych przy silnej gazowości i złoże. Dodatkowym utrudnieniem są często napatykane uskoki.

Zapytałem Jerzego Matuśzńskiego i Wacława Banderę czy wierzą w końcowy sukces. Odpowiedzieli mi bez namysłu — musimy. I wcale nie kryli, iż zamiarem ich jest odebrać ogólny rekord kolegom z „Chwałowic”. Zdamy sobie sprawę, że

kraj potrzebuje coraz więcej węgla, że nasz kupuje z chęcią zagranica — dodaje Czesław Górniak. Poza tym trudno nie odważajmy ostatnich dezerży Partii i Rządu o korzystnych zmianach materiałnych.

Każda próba bicia rekordu w jakiegokolwiek dziedzinie jest wielką niewiadomą tym bardziej w górnictwie ale gdy próbę podejmuje brygada Jana Szukcika trudno nie wierzyć w końcowy sukces. (RAMA)

Pszczoły nie wytrzymują

Coraz silniejsze skażenie środowiska naturalnego prowadzi do częstokroć powiązanych reakcji. Ostatnio w RFN podniosły się głosy ostrzegające przed groźbą poważnego zmniejszenia się zbiorów owoców. Mimo stosowania coraz doskonalszych metod uprawy, nawożenia oraz większych dodatków na pielęgnację drzew sadowniczy odnotowują jeszcze niższe zbiory niż przed 5 laty. Poszukiwania przyczyn tego stanu rzeczy do prowadziły do przysiółkowego kłębka, którym w tym przypadku jest... zmniejszająca się liczba pasiek. W całym kraju ubyło w ciągu ostatnich kilku lat 350 tys. rójów pszczoł — pracowite owady nie wytrzymują bowiem stopnia skażenia otoczenia środkami chemicznymi. I cóż z tego, że sady przepięknie kwitną, skoro za mało jest pszczoł do ich zapylania...

WYSOKI POZIOM. DUŻA POPULARNOŚĆ

VI Przegląd Orkiestr Dętych

W ramach obchodów VII Dni Ziemi Wodzisławskiej w domu kultury kop. „Anna” odbył się szósty przegląd orkiestr dętych powiatu wodzisławskiego. Jury pod przewodnictwem Jana Zarychty — dyrektora Szkoły Muzycznej w Rybniku wyróżniło: orkiestrę kop. „1-Maja” za całość pro-

gramu, kop. „Zofiówka” za ciekawą aranżację i interpretację, solistkę Adelę Gajdosz, zespół kop. „Moszczenica” za wykonanie utworu kompozytora polskiego, orkiestrę kop. „Jastrzębie” za odegranie utworów czeskich oraz orkiestrę kop. „Anna” za prezentację melodii rosyjskich.



SPORT



SPORT



SPORT

TENIS STOŁOWY

Po trzech porażkach pierwsze zwycięstwo w Rybniku

Rozpoczęły się rozgrywki w ekstraklasie tenisa stołowego. Beniaminek z Jastrzębia — drużyna GKS wystartowała niezbyt pomyślnie. W pierwszym swoim meczu na własnym terenie zespół nasz uległ AZS-owi Gliwice 3:8 i 3:3. Punkty dla GKS-u zdobyli: w pierwszym meczu Ośliszko 2, Sitek 1, w drugim Sitek 2, Ośliszko 1.

W drugiej kolejce rozgrywanej 5 i 6 bm. tenisiści Jastrzębia zagrali znacznie lepiej i drugi mecz z KS ROW wygrali 9:2. Punkty zdobyli Sitek i Ośliszko po 3, Grabowski 2, Cyran 1. Pierwszy pojedynek wygrał KS ROW 7:4. Punkty dla naszego zespołu zdobyli: Sitek 2, Ośliszko i Grabowski po 1.

Kolejne mecze drużyna nasza rozegra w następujących terminach:

26/27 bm. — GKS Jastrzębie — Start Włocławek
2/3.11. — Siarka Tarnobrzeg — GKS Jastrzębie

Mecze u siebie drużyna GKS rozgrywa w sali bloku szkolnego kopalni „Zofiówka”.
Tenis stołowy — liga okręgowa (terminarz spotkań do 6.11.74):

23.10. GKS Jastrzębie II — Carbo Gliwice
30.10. Ruch Pniów — GKS Jastrzębie II

6.11. Górnik Pszów — GKS Jastrzębie II

TABELA — I LIGA

Włókniarz Łódź	4	4	34:10
AZS Gliwice	4	3	28:16
KS ROW Rybnik	4	3	23:21
Karpaty Krosno	4	2	21:23
Zagłębie Lublin	4	2	20:24
Siarka Tarnobrzeg	4	1	20:24
GKS Jastrzębie	4	1	19:25
Start Włocławek	4	0	11:35

PIŁKA NOŻNA

Dziesiąta kolejka spotkań klasy wojewódzkiej nie przyniosła sukcesu naszemu zespołowi. GKS Jastrzębie przegrał wyjazdowy mecz w Zabrzu z tamtejszą Walką 1:0 i zajmuje aktualnie drugą pozycję w tabeli za Rakowem Częstochowa, z którym zmierzy się 20 bm.

Następne dwie kolejki 27 bm. i 3 listopada rozegra nasza drużyna kolejno z Siemianowiczką i Wawelem Wirek. O wynikach i przebiegu tych spotkań a także informacje ze spotkań w innych dyscyplinach sportowych zamieszczamy będziemy na łamach „Naszych Problemów”.

Aktualna tabelka po X kolejce. Klasa Wojewódzka — grupa II:

Raków Częstochowa	10	17	24:3
GKS Jastrzębie	10	15	17:3

SIATKÓWKA

Ambitne plany

Siatkarki i siatkarze GKS Jastrzębie znajdują się u progu nowego sezonu. Zespół żeński zaliczony do wojewódzkiej klasy „A” przygotowuje się bardzo intensywnie. Treningi siatekarek odbywają się w sali Liceum Ogólnokształcącego trzy razy w tygodniu i uzupełniane są spotkaniami sparingowymi. Trener zespołu Raisa Polczyk ma do dyspozycji kadrę złożoną z 12 utalentowanych zawodniczek, w skład której wchodzi również ostatnio pozyskana z I-szo ligowej Gwardii Wrocław — Elżbieta Drożyńska. Do rozgrywek o mistrzostwo Śląska juniorów, które rozpoczyna się w przyszłym roku przygotowują się również juniorki GKS.

Zespół męski rozpoczyna sezon już w dniu 22 października meczem o mistrzostwo wojewódzkiej klasy „A” z AZS—Gliwice. Trzon 12 osobowej kadry siatkarzy prowadzi przez trenera Stefana Milera stanowi utalentowana młodzież uzupełniona kilkoma rutynowanymi zawodnikami z wiecznie młodym Erwinem

Michalikiem na czele. Drużyna przygotowuje się bardzo sumiennie trenując 5 razy w tygodniu i rozgrywa mecze sparingowe. Ostatni taki mecz rozegrany w dniu 9.10.1974 r. na własnym terenie z raciborską Stalą przyniósł zwycięstwo GKS w stosunku 3:2. Mecze mistrzowskie odbywać się będą w Hali Sportowo-Widowskiej.

Celem stawianym przez kierownictwo sekcji w rozpoczynającym się sezonie jest awans obydwu zespołów do III ligi. W planach perspektywicznych kierownictwo sekcji pragnie doprowadzić drużyny do wyższych klas i stworzyć w Jastrzębiu silny ośrodek piłki siatkowej. Zamierzenia te wydają się bardzo realne zważywszy na duże poparcie zakładu opiekuńczego — kop. „Moszczenica”, rzetelną pracę trenerów i grupy ofiarnych działaczy oraz bardzo dobre wyniki w dwóch klasach sportowych ze specjalnością piłki siatkowej w szkole podstawowej nr 7.

Zygfryd Fojelek



Rajdowa kuchnia na medal a tradycyjna grochówka wymieniana
Foto T. Brzozowski

HOKEJ

Walka o czołową lokatę mimo braku własnego lodowiska

II liga hokeja rozpoczęła rozgrywki. Drużyny podzielono na dwie grupy — Północną i Południową, do której zaliczono GKS Jastrzębie. Ze względu na brak własnego lodowiska drużyna trenowała w Havirzowie w Czechosłowacji. I należy się spodziewać, że do sezonu ligowego jest dobrze przygotowana. Do chwili zakończenia budowy własnej płyty lodowej zespół pod opieką trenerów Gburka i Trójcy rozgrywał będzie mistrzowskie pojedynki na tafli w Oświęcimiu. W pierwszym meczu z KTH Krynica drużyna GKS-u podzieliła się punktami. Pojedynek sobotni wygrali hokeiści KTH Krynicy 5:3 (2:1, 1:0, 2:2), natomiast rewanżowy mecz w niedzielę za-

kończył się zwycięstwem GKS-u 5:4 (1:2, 0:2, 4:0).

Po pierwszej kolejce zespół GKS Jastrzębie zajmuje 5 miejsce na 8 startujących drużyn.

Cracovia	2	4	17:7
Stal Sanok	2	4	11:3
KTH	2	2	9:8
Odra Opole	2	2	7:6
GKS Jastrzębie	2	2	8:9
Polonia Bytom	2	2	6:7
Chemik Kędzierzyn	2	0	3:11
Zagłębie II Sosn.	2	0	7:17

Terminarz I rundy spotkań GKS Jastrzębie 19/20. 10. GKS Jastrzębie — Odra Opole, 26/27.10. Chemik Kędzierzyn — GKS Jastrzębie, 2/3.11. GKS Jastrzębie — Polonia Bytom, 9/10.11. Cracovia — GKS Jastrzębie, 23/24.11. GKS Jastrzębie — Stal Sanok (y)

BOKS

Coraz lepiej

Po ostatnim zwycięskim meczu z Sokolem Piła 13:9 w drużynie panuje dobry nastrój i w razie kolejnych zwycięstw można myśleć o mistrzostwie IV grupy. Tym bardziej że dwa pojedynki rozegra na własnym terenie; 27 bm. z przodownikiem grupy Zagłębiem Lublin i 3 listopada z Hutnikiem Kraków. Po siedmiu kolejkach tabela grupy IV wygląda następująco:

Zagłębie Lublin	7	12	147:111
GKS Jastrzębie	7	8	147:114
Resowia Rzeszów	7	8	136:125
Hutnik Kraków	7	6	118:138
Błękitni Kielce	7	4	114:143
Sokół Piła	7	4	113:143

„NASZE PROBLEMY” — Organ Samorządów Robotniczych Kopalni Węgla Kamiennego „Jastrzębie”, „Moszczenica” i „Zofiówka” w Jastrzębiu. Redaguje Kolegium. Tymczasowy adres redakcji: Kopalnia Węgla Kamiennego „Moszczenica”, 44-330 Jastrzębie Zdrój, Dom Górnika nr 1, pok. 18. Telex: 036413395. Telefony: centr.: 614-21, wewn.: 466 lub 691. Nie zamawiających materiałów Redakcja nie zwraca. Nakład: 10.000 egz. Druk: Częstochowskie Zakłady Graficzne. Zamówienie nr 2934 H-20



Klub M.P. i K.

„Cel i sens życia” prelekcja dra Naum Chmielnickiego z Uniwersytetu Śląskiego w Katowicach, sobota 19 października godz. 13.00 „Rokowania strategiczne ZSRR—USA” prelekcja red. Alfreda Majewicza kierownika Działu Zagranicznego Trybuny Robotniczej, środa 30 października godz. 16.30.

Kursy języków obcych dla początkujących i zaawansowanych. Wstęp na imprezy wolnych.

Czytelnia czynna codziennie w godz. 10-20.00.

KINA

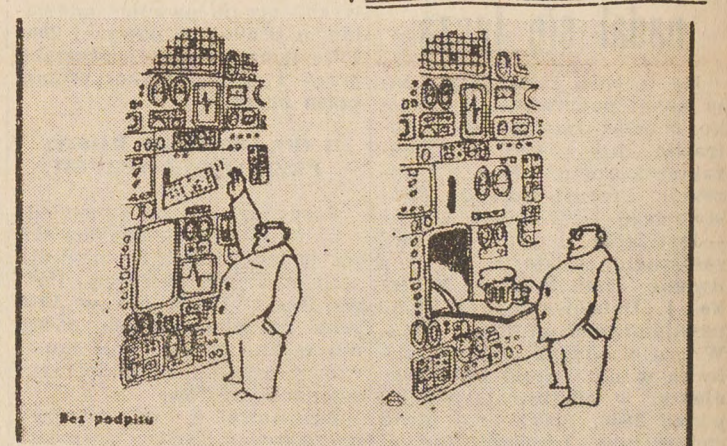
ZDRÓJ — Zbrodniarka czy ofiara (jap. 18 l.) g. 17.00, 19.00 od 17—20. Morgiana (16 l.) g. 17.00, 19.00 od 21—23. De kada strachu (franc. 18 l.) g. 17.00, 19.00 od 24—27. Czwartha pani Anderson (hiszp. 16 l.) g. 17.00, 19.00 od 28—30. No kaut (jug. 18 l.) g. 17.00, 19.00 od 31.X.—2.XI.

Poranki. Pódróż do Afryki (pol. 7 l.) g. 10.00, 20.X. Cyrk bez granic (rum. 11 l.) g. 10.00, 27.X.

HALA — Na niebie i na ziemi (pol. 15 l.) g. 19.00 od 17—18. Znakomity piątek (ang. 15 l.) g. 19.00 od 20—21. Dziesięć dni bezpłatnego urlopu (bułg. 15 l.) g. 19.00 od 23—25. Zawieszeni na drzewie (franc.) g. 19.00 od 27—30. Gracz (radz. 15 l.) pan. g. 19.00 od 31.X.—1.XI.



— Bardzo dobrze, zadanie domowe odrobione bez błędów. Ale czy jesteś pewien, że twemu ojcu nikt nie pomagał?



Świat za 100 lat

Współczesna medycyna pominają one normalnych zabiegów chirurgicznych. Odlamane kości pokrywa się warstwą specjalnej masy plastycznej. Następnie miejsca złamania poddaje się działaniom ultradźwięków. Pod ich wpływem tworzy się szew bardzo mocno łączący złamane części. Najważniejsze jest to, że po jakimś czasie szew porasta tkanką kostną.

Czy można spawać kości?

Według prognoz ONZ, około roku 75 w nadchodzącym trzecim tysiącleciu zatrzyma się niesłychana lawina ludzka, która toczy się od 5 milionów lat, a od 100 lat przybiera coraz groźniejsze rozmiary. W roku 2075 — jak obliczyli fachowcy z ONZ — przestanie rosnąć liczba ludności świata. Będzie ona wynosić wówczas ok. 12,3 mld ludzi. Jest to trzy ra-

REDAKTOROWI WOJCIECHOWI LOTZOWI Z POWODU ŚMIERCI
SYNA DARIUSZA
WYRAZY SZCZEREJEGO WSPÓLCZUCIA
SKŁADA
ZESPÓŁ REDAKCYJNY „NASZYCH PROBLEMÓW”